





دانشگاه علوم بهزیستی و توانبخشی

گروه آموزشی مددکاری اجتماعی

کمیته کارآموزی

دستورالعمل اجرایی دوره‌ی کارآموزی دانشجویان

مقطع کارشناسی مددکاری اجتماعی

مسئول کمیته کارآموزی: محمد سبزی خوشنامی

اعضای کمیته کارآموزی: خانم‌ها فاطمه غلامی، دکتر ملیحه عرشی؛ دکتر معصومه معارف وند، دکتر راهب،
مریم مشیدی، آقایان دکتر رمضانعلی قادری، دکتر فردین علی پور

این نسخه پیش نویس است و حق انحصاری آن متعلق به گروه مددکاری اجتماعی دانشگاه علوم بهزیستی و توانبخشی است.

دی‌ماه ۱۳۹۴

مقدمه

آموزش در محل کارآموزی فرصت‌هایی مفید را برای دانشجویان رشته‌ی مددکاری اجتماعی فراهم می‌کند تا آن‌ها بتوانند در عمل تئوری‌ها، الگوها، فرآیندها و مهارت‌های آموخته‌ی خود را در عالم واقع و در سازمان‌ها، نهادهای ذیربط و در ارتباط با افراد، گروه‌ها و جوامع در عمل به کار بگیرند.

دستورالعمل دانشجویان مقطع کارشناسی مددکاری اجتماعی، برای دانشجویان، سرپرستان فیلد، ناظران مؤسسه، رابط‌های مؤسسه، کارکنان مؤسسه و گروه آموزشی مددکاری اجتماعی راهنمایی عمومی را فراهم می‌آورد. این دستورالعمل، شامل سیاست‌ها، فعالیت‌ها و مراحل می‌شود که تجارب دانشجویان در محل کارآموزی را به سمت و سویی مشخص، حرفه‌ای و علمی جهت می‌دهد. محتوای این دستورالعمل توسط کمیته کارآموزی گروه آموزشی مددکاری اجتماعی تدوین شده و با بهره‌گیری از تجربه‌ها و نقطه‌نظرهای اساتید گروه مددکاری اجتماعی، دانشجویان، سرپرستان و مددکاران اجتماعی و سایر متخصصین شاغل در سازمان‌ها که ارتباط تنگاتنگی با حرفه‌ی مددکاری اجتماعی دارند توسعه‌یافته است.

از یکایک سرپرستان کارآموزی برای کمک‌های ارزشمندشان و قبول مسئولیت در هدایت دانشجویان و ایجاد فرصت‌های آموزش در محل کارآموزی و همچنین از مددکاران اجتماعی و سایر متخصصینی که از ورود، آموزش و فعالیت دانشجویان مددکاری اجتماعی در طیف وسیعی از فیلدهای کارآموزی حمایت کرده و این فرآیند را تسهیل می‌نمایند صمیمانه سپاسگزاریم.

کمیته کارآموزی گروه آموزشی مددکاری اجتماعی

دانشگاه علوم بهزیستی و توانبخشی - تهران -

دی‌ماه ۱۳۹۴

فهرست مطالب

- ۶..... تعریف مفاهیم
- ۷..... کمیته ی کارآموزی
- ۷..... تعریف نقش های مرتبط با فیلد کارآموزی
- ۸..... دستیار مسئول کمیته
- ۸..... مسئول هماهنگی کمیته ی کارآموزی: مسئول هماهنگی کمیته کارآموزی
- ۸..... سرپرست ناظر(علمی) فیلد کارآموزی
- ۱۰..... سرپرست مستقر در فیلد کارآموزی
- ۱۲..... دانشجوی کارشناسی مددکاری اجتماعی
- ۱۴..... نمودار سلسله مراتب کمیته ی کارآموزی
- ۱۵..... معیارهایی برای انتخاب فیلدهای کارآموزی
- ۱۶..... معیارهایی برای انتخاب سرپرست
- ۱۸..... اهداف کارآموزی
- ۱۹..... فرآیند اجرایی و فعالیت ها
- ۲۰..... نمودار راهنمای کارآموزی در مددکاری اجتماعی
- ۲۱..... فرآیند اجرایی و فعالیت های تعریف شده ی عمومی در مراحل کارآموزی
- ۲۳..... فعالیت های پیش از عمل آموزش مددکاری فردی ۱
- ۲۴..... فعالیت های حین از عمل آموزش مددکاری فردی ۱
- ۲۶..... فعالیت های پیش از عمل آموزش مددکاری فردی ۲
- ۲۷..... فعالیت های حین عمل آموزش مددکاری فردی ۲
- ۲۹..... فعالیت های پیش از عمل آموزش مددکاری گروهی ۱
- ۳۰..... فعالیت های حین عمل آموزش مددکاری گروهی ۱
- ۳۱..... فعالیت های پیش از عمل آموزش مددکاری گروهی ۲
- ۳۲..... فعالیت های حین عمل آموزش مددکاری گروهی ۲

- فعالیت های پیش از عمل آموزش مددکاری جامعه ای ۱..... ۳۳
- فعالیت های حین عمل آموزش مددکاری جامعه ای ۱..... ۳۴
- فعالیت های پیش از عمل آموزش مددکاری جامعه ای ۲..... ۳۶
- فعالیت های حین عمل آموزش مددکاری جامعه ای ۲..... ۳۷
- سرفصل ها..... ۳۸
- فرم ها..... ۴۶

تعريف مفاهيم

کمیته ی کارآموزی

این کمیته برای توسعه و بازبینی سیاست‌ها و خط‌مشی‌های عمومی آموزش در محل کارآموزی، بازنگری و تدوین دستورالعمل‌های اجرایی و همچنین تصمیم‌گیری، انتخاب و آماده‌سازی فیلدهای اثربخش برای واحد کارآموزی دانشجویان مددکاری اجتماعی را به عهده دارد. مسئول کمیته‌ی کارآموزی، دستیار مسئول کمیته کارآموزی، مسئول هماهنگی، سرپرستان ناظر و سرپرستان مستقر در فیلد کارآموزی از اعضای کمیته‌ی کارآموزی گروه آموزشی مددکاری اجتماعی محسوب می‌شوند. نقش‌ها و وظایف هر یک از آن‌ها در ادامه به تفصیل شرح داده خواهد شد.

تعریف نقش‌های مرتبط با فیلد کارآموزی

مسئول کمیته‌ی کارآموزی: فردی از اعضای هیئت‌علمی دانشگاه و ضرورتاً دارای حداقل کارشناسی ارشد مددکاری اجتماعی است که در گروه آموزشی مددکاری اجتماعی مستقر است و از طرف مدیر گروه آموزشی مددکاری اجتماعی به این سمت منسوب می‌شود و مسئولیت کمیته‌ی کارآموزی و کلیه‌ی وظایف اجرایی مرتبط با برنامه‌ریزی، سازمان‌دهی، هماهنگی، فراهم کردن مقدمات و ارزشیابی مؤلفه‌های ساختاری فیلدهای کارآموزی گروه آموزشی مددکاری اجتماعی را به عهده دارد. از جمله مسئولیت‌های این نقش عبارت‌اند از:

- تشکیل جلسات سالیانه با دانشجویان، سرپرستان و اعضای کمیته‌ی کارآموزی.
- برنامه‌ریزی، سازمان‌دهی و انجام هماهنگی‌های لازم جهت برگزاری کنفرانس‌هایی مرتبط با فیلدهای آموزشی کارآموزی برای دانشجویان، سرپرستان و سایر اعضای کمیته‌ی کارآموزی، هر شش ماه یک‌بار.
- همکاری با اعضای کمیته‌ی کارآموزی، سرپرستان و دانشجویان برای تعیین فرایندها و سیاست‌های عمومی جهت مشخص کردن معیارهایی یکپارچه برای ارزشیابی‌هایی مرتبط با فعالیت دانشجویان و سرپرستان در فیلدهای آموزشی کارآموزی.
- بازبینی مکرر دستورالعمل اجرایی آموزش در محل کارآموزی و توسعه‌ی آن.
- چاره‌اندیشی و حل تمامی مشکلات، اختلافات و تعارضات پیش‌آمده در محل کارآموزی.

▪ انجام هماهنگی برنامه‌های کارآموزی دانشجویان از جنبه‌های مختلف، از جمله:

- جمع‌آوری و ارزیابی کلیه اطلاعات حاصل از تمام فیلدهای آموزشی کارآموزی.

- تشکیل کمیته‌ی کارآموزی با حضور دانشجویان، سرپرستان و اعضای کمیته‌ی کارآموزی جهت بهره‌گیری از نظرات آن‌ها برای سطح ارتقاء کیفی فیلدهای کارآموزی و همچنین ارائه‌ی فعالیت‌های جامعی که دانشجویان در فیلد کارآموزی انجام داده‌اند توسط دانشجویان و با عنوان گروه آموزشی مددکاری اجتماعی.

دستیار مسئول کمیته‌ی کارآموزی: فردی است که در گروه آموزشی مددکاری اجتماعی استقرار دارد. ضرورتاً دارای تحصیلات حداقل کارشناسی ارشد مددکاری اجتماعی است و از طرف مسئول کمیته‌ی کارآموزی به‌عنوان دستیار منسوب شده است. وی مسئولیت دارد تا گزارش جامعی از اوضاع فیلدهای آموزشی کارآموزی تهیه کرده و در اختیار مسئول کمیته‌ی کارآموزی قرار دهد و در انجام کلیه وظایف اجرایی مرتبط با برنامه‌ریزی، سازمان‌دهی، هماهنگی و ارزشیابی فیلدهای کارآموزی گروه آموزشی مددکاری اجتماعی همگام با مسئول کمیته‌ی کارآموزی مشارکت نماید. همچنین وظیفه دارد که هماهنگی‌های لازم برای استقرار کامل و مناسب دانشجوی کارشناسی مددکاری اجتماعی را در فیلد آموزشی کارآموزی انجام داده و ترتیب امور اجرایی لازم را بدهد.

مسئول هماهنگی کمیته‌ی کارآموزی: مسئول هماهنگی کمیته کارآموزی حداقل یکی از درجات آموزشی در رشته‌ی مددکاری اجتماعی گذارنده باشد. این مسئول علاوه بر حضور در گروه آموزشی مددکاری اجتماعی ارتباط مستمر با فیلدهای کارآموزی دانشجویان به‌صورت حضوری و غیرحضوری (مثل ارتباط تلفنی و ایمیلی و ...) دارد. جهت تسهیل، حمایت و پیگیری فعالیت‌های اجرایی در سازمان و موسسه‌ی موردنظر برای کارآموزی دانشجویان می‌باشد.

سرپرست ناظر (علمی) فیلد کارآموزی: فردی است که ضرورتاً عضو هیئت‌علمی گروه یا دارای مدرک دکتری مددکاری اجتماعی و یا دانشجوی دکتری مددکاری اجتماعی است که از طرف کمیته‌ی کارآموزی گروه آموزشی مددکاری اجتماعی به‌عنوان سرپرست علمی دانشجویان به فیلدهای کارآموزی معرفی می‌گردد. سرپرست ناظر موظف است تا با کمیته کارآموزی گروه آموزشی مددکاری اجتماعی در زمینه‌ی رسیدگی به وضعیت دانشجویان تحت آموزش در فیلد کارآموزی همکاری نماید. ارائه‌ی مشاوره و راهنمایی در ارتباط با آموزش عملی دانشجویان در فیلدهای کارآموزی به سرپرستان مستقر در فیلد و مؤسسات و همچنین تسهیل، حمایت و تشویق دانشجویان در فراگیری آموزش عملی و ایجاد انگیزه در آن‌ها جهت

اهتمام جدی برای رسیدن به اهداف معین شده از دیگر وظایف سرپرست ناظر است. به طور کلی سرپرست ناظر مسئولیت موارد زیر را عهده دار است:

- نظارت بر آموزش دانشجویان مددکاری اجتماعی که تحت آموزش عملی در فیلد کارآموزی هستند و ارائه مشاوره، راهنمایی و پیگیری وضعیت آموزش آن‌ها.
- نظارت و اطمینان یافتن از این که دانشجویان در روزها و ساعات تعیین شده در فیلد حضور می‌یابند و در این زمان تحت آموزش عملی بر اساس اهداف از پیش تعیین شده قرار می‌گیرند.
- برگزاری جلسات سرپرستی در طول نیمسال تحصیلی و بحث و گفت‌وگو پیرامون موضوعات و جدیدترین یافته‌های علمی مرتبط با حیطه‌ی آموزشی هر فیلد مشخص و بحث در مورد چگونگی به کارگیری مهارت‌ها، تئوری‌ها و الگوهای آموخته شده در عمل.
- کمک به دانشجویان برای ارتباط برقرار کردن بین آنچه در درس‌های تئوری آموخته‌اند و فعالیت عملی (کاربرد نظریات در عمل) به طور پیوسته و در سراسر ترم و ارائه‌ی بازخورد در مورد پیشرفت، نقاط قوت و ضعف هر دانشجو به او، و کمک و ارائه‌ی راهکارهای عملی برای تقویت نقاط قوت و برطرف ساختن ضعف‌ها.
- نظارت بر فرآیند آموزش عملی در فیلد و بررسی وضعیت تحقق یا عدم تحقق اهداف آموزش عملی دانشجویان در محل کارآموزی به طور پیوسته و در طول نیمسال تحصیلی.
- علاوه بر اهداف عمومی آموزش عملی در محل کارآموزی که توسط گروه آموزشی مددکاری اجتماعی تعیین شده است، سرپرست ناظر موظف است با ارزیابی وضعیت هر دانشجو، اهداف ویژه‌ی آموزش عملی را به طور اختصاصی برای هر دانشجو تعیین کرده و تحقق آن‌ها را پیگیری و نظارت کند.
- حضور در فیلد آموزشی کارآموزی در زمان‌های موردنیاز (حداقل چهار بار در طول ترم و یا بیش‌تر) و تهیه‌ی گزارش‌های مورد درخواست مسئول کمیته‌ی کارآموزی گروه آموزشی مددکاری اجتماعی.
- برقراری و حفظ ارتباطی باز و شفاف با سرپرست مستقر در فیلد کارآموزی در سراسر ترم تحصیلی.
- آشنا شدن با سیاست‌ها، روندها، اهداف و خدمات موسسه یا سازمانی که دانشجویان جهت گذراندن دوره‌ی آموزش عملی خود در آن مستقر شده‌اند، تا از این طریق اطمینان حاصل شود که سیاست‌ها،

رویه‌ها، اهداف و خدمات موسسه مغایر با اهداف آموزشی دانشجویان نیست و مانع تحقق آن نمی‌شود.

▪ ارزیابی پیوسته‌ی کیفیت و تناسب کارکرد آموزشی فیلد کارآموزی به همراه دانشجویان و سرپرست مستقر در فیلد در طول نیمسال تحصیلی.

▪ نظارت و ارزیابی بر کیفیت و روند سرپرستی دانشجویان در محل فیلد آموزشی کارآموزی و هم‌چنین نظارت بر وظایفی که در محل کارآموزی توسط سرپرست به عهده‌ی دانشجویان گذاشته می‌شود و بررسی کارکرد این وظایف در دستیابی دانشجویان به اهداف تعیین‌شده توسط گروه آموزشی مددکاری اجتماعی.

▪ ارزشیابی عملکرد دانشجویان حاضر در فیلد آموزشی بر اساس مقیاس‌های مشخص و تعیین اینکده هر دانشجویان از طریق گذراندن دوره‌ی کارآموزی در فیلد آموزشی تا چه اندازه به اهداف عمومی و اختصاصی مشخص دست‌یافته است.

▪ حل مشکل و میانجیگری در تعارض‌ها و اختلافاتی که ممکن است هر دانشجویان در طی دوره‌ی حضور و فعالیت خود در فیلد آموزشی کارآموزی با آن مواجه شود. این تعارضات ممکن است در ارتباط با سایر دانشجویان، کارکنان سازمان، سرپرست حاضر در فیلد و یا مددجویان واقع شود.

▪ داشتن ارتباط منظم با اعضای کمیته‌ی کارآموزی گروه آموزشی مددکاری اجتماعی و کمک کردن به آن‌ها جهت شناسایی مشکلات، نقاط قوت و ضعف، توسعه و ارزشیابی فیلدهای آموزشی کارآموزی به طور پیوسته.

▪ شرکت کردن و حضور داشتن در کنفرانس‌ها و جلساتی که هر شش ماه یک‌بار به‌واسطه‌ی کمیته‌ی کارآموزی گروه مددکاری اجتماعی دانشگاه برگزار می‌شود.

▪ پیروی از اصول اخلاقی تعیین‌شده توسط انجمن علمی مددکاری اجتماعی ایران.

سرپرست مستقر در فیلد کارآموزی: سرپرست مستقر در فیلد کارآموزی فردی با مدرک مددکاری اجتماعی حرفه‌ای و دارای تجربه‌ی کافی است که در حرفه‌ی مددکاری اجتماعی شناخته‌شده و مورد تأیید است. وظایفی که سرپرست مستقر در فیلد آموزشی کارآموزی به عهده دارد شامل موارد زیر می‌شود:

▪ همواره به اصول اخلاقی که توسط انجمن علمی مددکاری اجتماعی معین‌شده است پایبند باشد.

- از طریق حمایت ملموس و قابل ادراکی که در موسسه از دانشجویان مددکاری اجتماعی فراهم می‌کند، حضور آن‌ها در فیلد آموزشی را تسهیل کرده، تا بتوانند از فرصت‌های آموزشی بهره‌ی حداکثری ببرند.
- از تمام فرصت‌های آموزشی و بازآموزی برای ارتقاء و به‌روزرسانی دانش حرفه‌ای خود بهره‌گیرند. به‌عنوان مثال در جلسات علمی-آموزشی که توسط گروه آموزشی مددکاری اجتماعی برگزار می‌شود شرکت نماید.
- از وظایف خود و سایر اعضای کمیته‌ی کارآموزی آگاه باشد و برای تحقق اهداف آموزشی تعیین‌شده توسط گروه آموزشی مددکاری اجتماعی با سرپرست ناظر فیلد کارآموزی همکاری مؤثر و گسترده‌ای داشته باشد.
- دانشجویان را با ساختارهای موسسه، سیستم ارائه‌ی خدمات، دستورالعمل‌ها، آیین‌نامه و قوانین اداری - سازمانی آشنا کرده؛ علاوه بر این آن‌ها را برای شناخت گروه‌های هدف مؤسسه یاری کند و شرایط ارتباط و فعالیت حرفه‌ای آن‌ها با گروه‌های هدف را تسهیل نماید.
- از سرفصل‌های آموزشی دانشجویان به‌خوبی مطلع باشد و فرصت‌های یادگیری را برای آن‌ها مهیا کرده و تسهیل کند.
- از همایش‌ها، کارگاه‌ها و سخنرانی‌های مرتبط با گروه‌های هدف موسسه مطلع باشد و امکان حضور دانشجویان را در این‌گونه نشست‌های علمی فراهم کند.
- حداقل هفته‌ای یک ساعت با دانشجویان جلسه‌ی سرپرستی داشته باشد و بازخوردی از عملکرد آن‌ها در فیلد آموزشی ارائه دهد.
- قادر باشد که در پایان هر نیمسال ارزشیابی جامعی از عملکرد دانشجو در فیلد آموزشی کارآموزی ارائه دهد.
- مدت‌زمان حضور هر دانشجو را در فیلد آموزشی ثبت کند.
- ارزیابی خود از عملکرد هر دانشجو در فیلد کارآموزی را به‌طور روزانه ثبت نموده و مستندات خود را با سرپرست ناظر فیلد در طول نیمسال تحصیلی به اشتراک بگذارد.

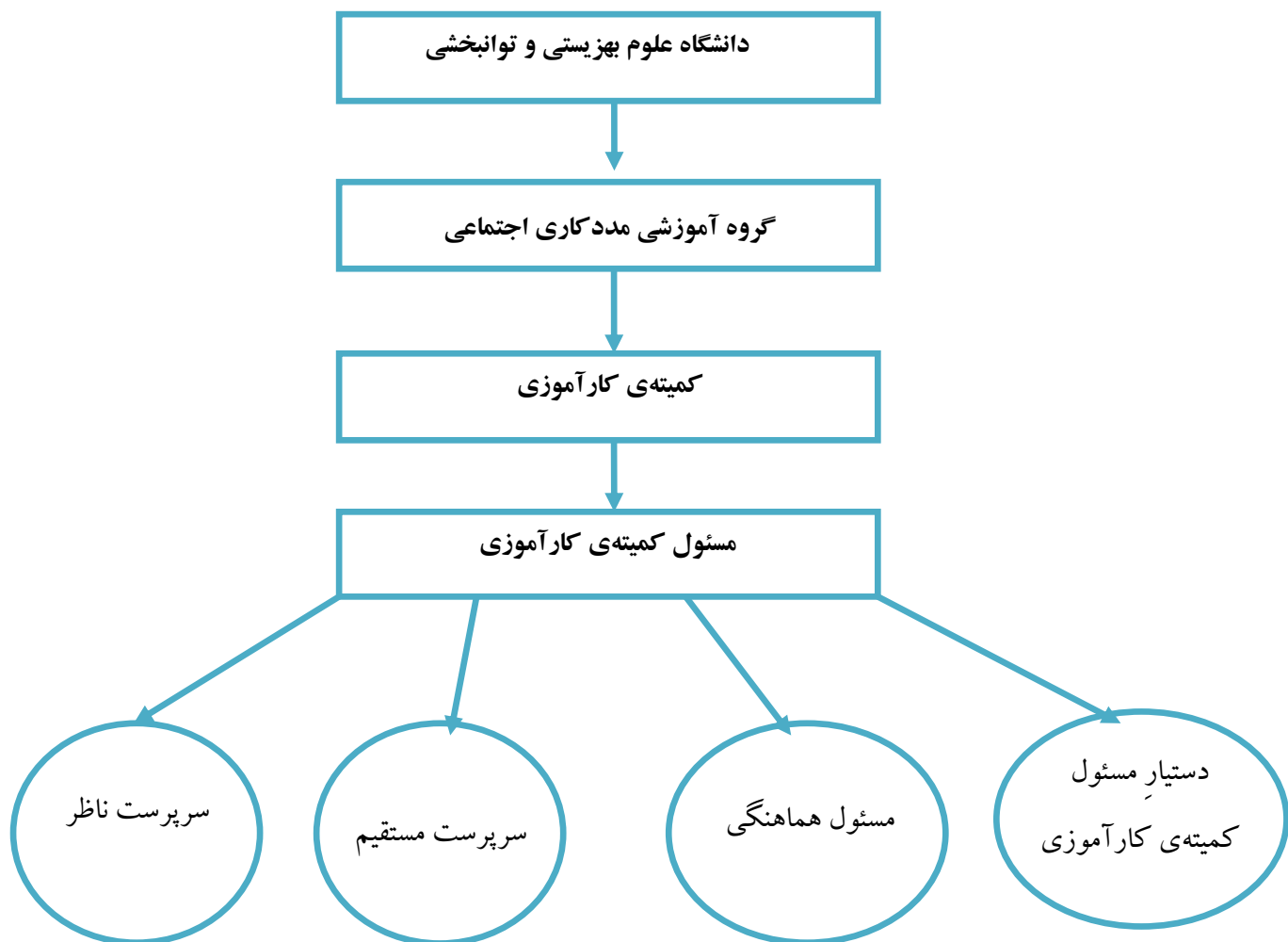
- در پایان هر نیمسال قادر باشد گزارش جامعی از ارزیابی عملکرد دانشجویان به کمیته‌ی کارآموزی گروه آموزشی مددکاری اجتماعی تحویل دهد.

دانشجوی کارشناسی مددکاری اجتماعی: انتظار می‌رود که دانشجوی مقطع کارشناسی مددکاری اجتماعی که در فیلد آموزشی کارآموزی حضور می‌یابد وظایف و مسئولیت‌هایی را که در فیلد آموزشی به او محول شده است بپذیرد، هم‌چنین به‌طور جدی نسبت به حرفه‌ی مددکاری اجتماعی، اصول اخلاقی و ارزش‌ها، موسسه، مددجویان، سرپرست و گروه آموزشی مددکاری اجتماعی احساس تعهد کند. دانشجویان مقطع کارشناسی مددکاری اجتماعی باید:

- با برنامه‌ها، دستورالعمل‌ها، آیین‌نامه‌ها، قوانین و سرفصل‌های آموزشی دوره‌ی کارشناسی آشنا باشند.
- در جلساتی که توسط کمیته‌ی کارآموزی گروه آموزشی مددکاری اجتماعی برگزار می‌شود حضورداشته باشد.
- در جلسات سرپرستی که توسط سرپرست ناظر، سرپرست مستقر در فیلد یا جلساتی که این دو مشترک باهم برگزار می‌کنند حضورداشته باشد.
- در روزها و ساعات تعیین‌شده سروقت و بدون تأخیر در محل فیلد آموزشی خود حضور پیدا کند و از عدم حضور در فیلد آموزشی اجتناب کند.
- مطالعه پیوسته و منظمی از دروس نظری آموزش داده‌شده در دانشگاه و منابعی که توسط سرپرست ناظر به آن‌ها معرفی می‌شود داشته باشد و تلاش کند تا ارتباط بین تئوری و عمل را در کارآموزی خود برقرار نموده و برای این کار از سرپرست خود راهنمایی بگیرد.
- رفتاری حرفه‌ای داشته باشد و مسئولیت آموزش و یادگیری خود را در محل فیلد آموزشی به عهده گیرد، وظایف و مسئولیت‌هایی که به او محول شده است با جدیت به عهده گرفته و پیگیرانه دنبال کند، هر کاری را در وقت معین و تعیین‌شده به اتمام برساند و هرکجا به راهنمایی نیاز دارد به سرپرست حاضر در فیلد و سرپرست ناظر خود مراجعه کند.
- از اهداف عمومی تعیین‌شده توسط گروه آموزشی مددکاری اجتماعی برای دوره‌ی آموزشی کارآموزی آگاه باشد؛ هم‌چنین از اهداف اختصاصی که سرپرست ناظر برای هر دانشجو در طول

نیمسال ممکن است به‌طور جداگانه تعیین کرده باشد مطلع باشد و در جهت تحقق این اهداف در عمل حداکثر تلاش خود بنماید.

نمودار سلسله‌مراتب کمیته کارآموزی :



معیارهایی برای انتخاب فیلدهای کارآموزی

- ۱) موسسه مأموریت و گروه (گروه‌های) هدف مشخص با برنامه‌های اختصاصی تعریف شده داشته باشد و هم‌چنین روش‌های مشخصی برای دستیابی به برنامه‌ها و اهداف خود داشته باشد.
- ۲) به آموزش دادن و پرورش مددکاران اجتماعی جدید علاقه‌مند و متعهد باشد.
- ۳) به اهمیت و ضرورت نقش مددکاران اجتماعی در مؤسسات واقف باشد.
- ۴) امکان آموزش عملی را برای دانشجویان رشته‌ی مددکاری اجتماعی با احترام و علاقه‌مندی فراهم کند.
- ۵) مؤسسه کارکنان شایسته و توانمندی داشته باشد و دستیابی اهداف و مأموریت‌های تعیین شده توسط مؤسسه وابسته به دانشجویان کارآموز مددکاری اجتماعی نباشد.
- ۶) موسسه دارای فضا، امکانات و تجهیزات مناسب باشد، به طوری که دانشجویان کارآموز در این فضای فیزیکی امکان داشته باشند تا به اهداف تعیین شده دست یابند.
- ۷) از دانشجویان کارآموز مددکاری اجتماعی در مؤسسه حمایت می‌شود و مشتاقانه زمینه‌ی فعالیت، رشد و بالندگی برای آن‌ها فراهم می‌شود. به عبارت دیگر دیدگاه کلی نسبت به حضور کارآموزان مددکاری اجتماعی در مؤسسه مثبت است.

معیارهایی برای انتخاب سرپرست

- ۱) دارای حداقل مدرک کارشناسی ارشد در مددکاری اجتماعی باشد^۱.
- ۲) حداقل دو سال سابقه‌ی کار مفید در حیطه‌ی مددکاری اجتماعی و در مؤسسه‌ی محل خدمت خود داشته باشد.
- ۳) بتواند ارتباط مؤثری با دانشجویان کارآموزی مددکاری اجتماعی برقرار کند.
- ۴) ارتباط مؤثر و مثبتی با سایر همکاران مددکار و غیر مددکار خود در مؤسسه داشته باشد.
- ۵) ارتباط مستمر، مؤثر و مبتنی بر تفاهم و همکاری با گروه آموزشی مددکاری اجتماعی و کمیته‌ی کارآموزی داشته باشد.
- ۶) نسبت به آموزش و پرورش دانشجویان کارآموز مددکاری اجتماعی مشتاق و علاقه‌مند باشد.
- ۷) نسبت به ارتقاء حرفه‌ی مددکاری اجتماعی مشتاق و علاقه‌مند باشد و در این راستا در حال فعالیت و کوشش است.
- ۸) وقت کافی برای هدایت و آموزش دانشجویان مددکاری اجتماعی داشته باشد به طوری که بتواند فعالیت‌هایی را که در هر مقطع کارآموزی توسط کمیته‌ی کارآموزی گروه آموزشی مددکاری اجتماعی تعریف شده است را به خوبی به انجام برساند.
- ۹) محیط فیزیکی و منطقه‌ای که مؤسسه در آن واقع شده است را به خوبی بشناسد.
- ۱۰) گروه (یا گروه‌های) هدفی که مؤسسه به آن‌ها خدمات خود را عرضه می‌کند به خوبی بشناسد.
- ۱۱) سیستم اداری و ارباب رجوع مؤسسه را به خوبی بشناسد.
- ۱۲) منابع و امکانات موجود در مؤسسه و منطقه را به خوبی بشناسد و بداند که چگونه می‌توان از این منابع و امکانات در جهت کمک و توانمندسازی مددجو بهره برد.

^۱ در صورتیکه فیلد و سرپرست شرایط مناسب و صلاحیت لازم را داشته باشد ولی سرپرست دارای مدرک کارشناسی باشد این موارد به صورت موردی در کمیته کارآموزی مطرح و در خصوص قبول سرپرست با مدرک کارشناسی تصمیم‌گیری می‌شود.

۱۳) به اصول اخلاقی و استانداردهای حرفه‌ای مددکاری اجتماعی که توسط انجمن علمی مددکاری اجتماعی تدوین شده است پایبند باشد.

۱۴) در موسسه‌ی خود فعالیت حرفه‌ای مددکاری اجتماعی را دنبال کند و در این زمینه الگوی مناسبی برای دانشجوی کارآموز مددکاری اجتماعی باشد.

۱۵) به ارتقاء دانش و مهارت‌های حرفه‌ای خود علاقه‌مند باشد.

اهداف کارآموزی

- ۱- آشنایی دانشجویان با کارهای عملی
- ۲- آشنایی و بازدید از فیلدهای مرتبط به حرفه
- ۳- آشنایی با نحوه همکاری متخصصین مختلف در فیلدهای کارآموزی
- ۴- فرصت تطبیق آموخته‌های علمی با عمل
- ۵- اداره کردن فعالیت و تسلط کافی به کارهای عملی
- ۶- درک کمبودها و نواقص احتمالی خود
- ۷- رفع کمبودها به کمک سرپرست
- ۸- افزودن اطلاعات علمی و عملی
- ۹- کسب مهارت‌های حرفه‌ای و تجربیات لازم

فرآیند اجرایی و فعالیت‌ها

با عنایت به این مسئله که اطلاعات علمی را بایستی به مرحله اجرا درآورد تا نواقص و پیشرفت کار مشخص گردد و کار علمی مکمل کلیه اطلاعات به‌دست‌آمده است امید است که دانشجویان عملاً در محیط کار قرار گیرند و اطلاعات به‌دست‌آمده خود را محک زده و تا ضمن آشنایی با مراکز، مؤسسات و نهادهای دولتی و غیردولتی حمایتی، رفاهی، درمانی، قانون‌گذار و ... کاربرد آموخته‌های علمی و آموزشی در محیط کار، به افزایش مهارت و تجربیات خود و اطلاعات علمی فنی خود بپردازند.

انتخاب واحد:

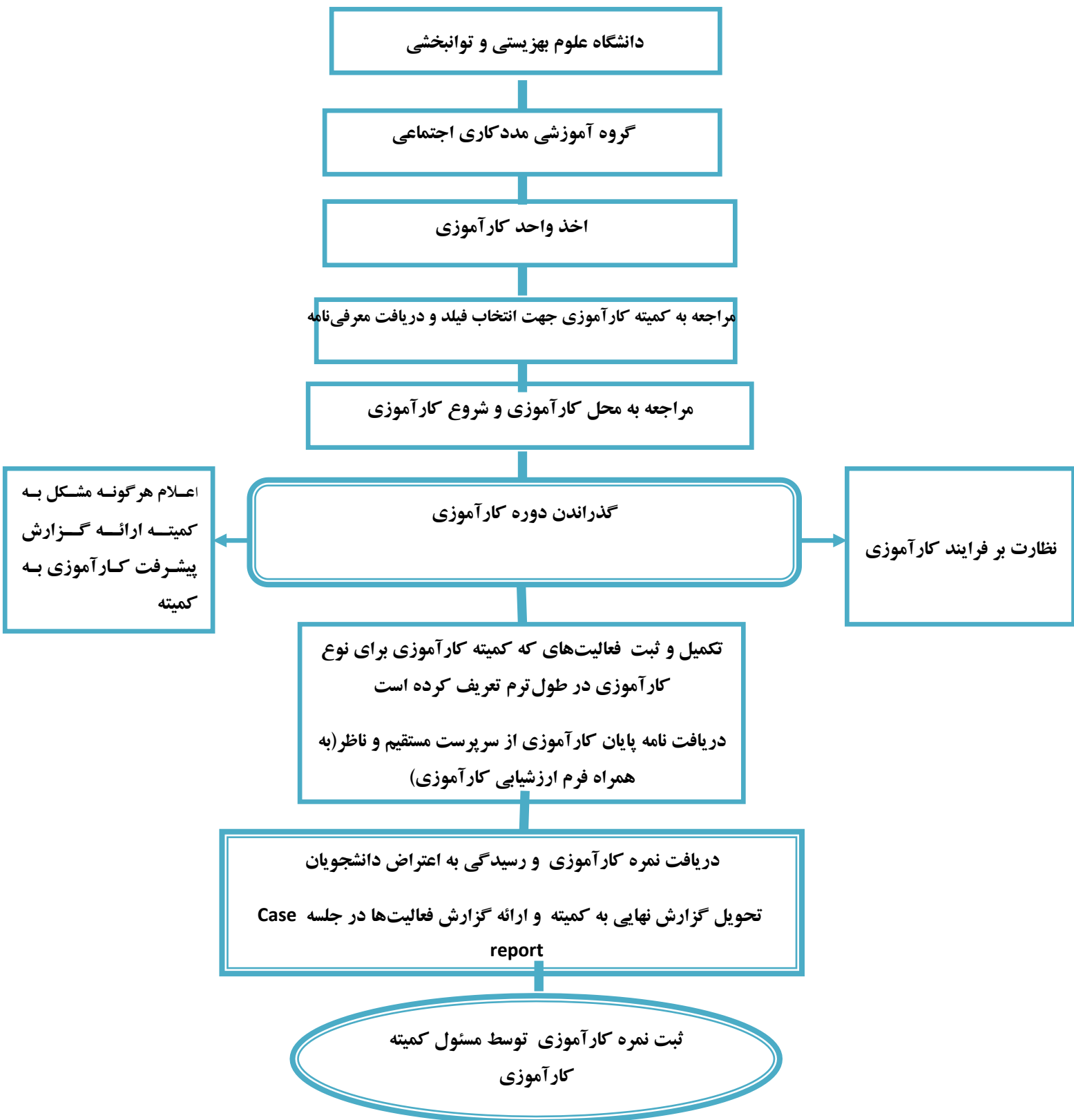
در زمان انتخاب واحد، درس کارآموزی همانند سایر واحدهای درسی با رعایت مقررات آموزشی سیستم سما دانشجوی ثبت می‌گردد. در زمان حذف و اضافه نیز این درس مانند سایر دروس عملی می‌باشد.

تذکر: دانشجویان گرامی موظفانند با اطلاع رسانی توسط کمیته کارآموزی، جهت انتخاب فیلد کارآموزی و دریافت معرفی‌نامه اقدام نمایند. در صورت عدم مراجعه در زمان مقرر مطابق قوانین آموزشی رفتار خواهد شد.

مدت کارآموزی:

با توجه به سرفصل برنامه درسی واحد کارآموزی در عرصه، تعداد جلسات کارآموزی در قسمت سرفصل دروس کارآموزی این دستور العمل ذکر شده است. در ضمن طبق برنامه آموزش هفتگی گروه مددکاری اجتماعی ۲ روز در طول هفته (فعالاً یکشنبه و چهارشنبه) برای حضور دانشجویان در فیلدهای کارآموزی در نظر لحاظ شده است و همچنین واحد کارآموزی همزمان با سایر واحدهای نظری گذرانده می‌شود.

نمودار راهنمای کارآموزی در مددکاری اجتماعی



فرآیند اجرایی و فعالیت‌های تعریف‌شده‌ی عمومی در مراحل کارآموزی دانشجویان کارآموزی مددکاری اجتماعی

پس از عمل آموزشی	حین عمل آموزش			پیش از عمل	
	خاتمه	میان	شروع		
<p>ارزیابی گزارش‌های و عملکرد دانشجوی کارشناسی در جلسه مشترک توسط سرپرست مستقیم و دادن نمره کارآموزی</p> <p>ارزیابی فیلد کارآموزی با مشارکت سرپرست علمی و دانشجوی کارشناسی و ارائه گزارش به گروه</p> <p>ارائه طرح توصیفی از قابلیت‌ها و استعدادها و ظرفیت‌ها دانشجوی کارشناسی و پیشنهاد برای ارتقاء دانشجوی</p> <p>ارزیابی از سرپرست مستقیم و ارائه آن گروه</p>	<p>بررسی جمع‌بندی فعالیت‌های دانشجوی کارشناسی ارائه‌شده توسط سرپرست مستقیم و ارائه بازخورد به سرپرست مستقیم</p> <p>راهنمایی جهت ارائه گزارش نهایی (تطبیق با منابع علمی)</p> <p>سنجش مطابقت فعالیت‌های انجام شده با برنامه پیش‌بینی شده</p> <p>برگزاری جلسه نقد و بررسی کارآموزی با حضور دانشجوی کارشناسی و سرپرست مستقیم و جداگانه</p>	<p>monitoring - آماده‌سازی دانشجو برای کارشناسی برای case report</p> <p>بحث و گفتگوی با دانشجو کارشناسی برای مسئله‌یابی و کشف راهکارهای جدید</p> <p>برگزاری جلسات آموزشی عملی برای سرپرست مستقیم و دانشجوی کارشناسی (در صورت شرایط مکن)</p>	<p>به اشتراک گذاشتن سرفصل‌ها با دانشجوی و سرپرست</p> <p>تعیین مهارت‌های و حوزه‌های دانش که دانشجو در آن نیاز به بازآموزی دارد و تقسیم وظایف بین سرپرست و دانشجوی ارشد</p> <p>انگیزه‌افزایی (حل اسنادهای منفی و مشکلات)</p>	<p>سنجش توان علمی دانشجو</p> <p>تعیین نیازهای آموزشی با مشارکت سرپرست مستقیم</p> <p>برنامه‌ریزی آموزشی با مشارکت سرپرست مستقیم</p> <p>معرفی فیلدها و تصریح انتظارات دانشجو با مشارکت سرپرست مستقیم</p> <p>گفتگوی علمی با سرپرست مستقیم</p>	<p>سرپرست علمی (منظور اعضای هیئت علمی گروه و دانشجوی دکتری^۲)</p>
<p>ارزیابی دانشجوی کارشناسی توسط خود</p>	<p>جمع‌بندی فعالیت‌های مشارکت دانشجوی</p>	<p>فراهم شرایط برای مداخلات سرپرست مستقیم</p> <p>ارجاع</p>	<p>معرفی دانشجو در فیلد</p> <p>برگزاری جلسات کتاب‌خوانی و بحث با</p>	<p>آماده‌سازی فیلد برای ورود دانشجو</p> <p>معرفی فیلد و تصریح انتظارات دانشجو</p>	<p>سرپرست مستقیم</p>

^۲ لازم به ذکر است به علت تعداد زیاد فیلدهای کارورزی و کمبود اعضای هیئت علمی، دانشجویان دکتری هم‌سطح اعضای هیئت علمی در نظر گرفته می‌شود

<p>-بحث و گفتگو دانشجوی با دانشجوی کارشناسی در مورد ارزیابی و تصمیم‌گیری در مورد نمره</p> <p>- ارائه طرح توصیفی از قابلیت‌ها و استعدادها و ظرفیت‌ها دانشجو کارشناسی و پیشنهاد برای ارتقاء دانشجو</p>	<p>کارشناسی</p> <p>-یافتن نقاط قوت و ضعف کاری دانشجویان</p> <p>کارشناسی</p> <p>- هم‌فکری برای نحوه ارائه کار در قالب case report و یا روش دیگر</p> <p>-ارائه پیشنهاد برای بهبود کارآموزی در قالب بحث و گفتگو</p> <p>-سنجش مطابقت فعالیت‌های انجام‌شده با برنامه پیش‌بینی شده</p>	<p>مراجعه از ساده به دشوار به دانشجوی کارشناسی</p> <p>- دریافت و مطالعه گزارش‌های و ارائه بازخورد به دانشجوی کارشناسی</p> <p>- برگزاری جلسات ارائه گزارش توسط دانشجوی کارشناسی</p> <p>-آماده‌سازی دانشجو برای case report</p> <p>- حمایت یابی به نفع دانشجوی کارشناسی</p> <p>- شرکت در جلسات بحث و گفتگوی دانشجوی کارشناسی برای مسئله یابی و کشف راهکارها</p> <p>- ارزیابی توانایی دانشجوی کارشناسی برای ترکیب و انتخاب مهارت‌ها در کار با مراجع</p>	<p>دانشجوی کارشناسی</p> <p>- اجرای مهارت‌های مرتبط با سرفصل‌ها به‌صورت عملی در حضور دانشجوی کارشناسی</p> <p>-انگیزه افزایی(برقراری ارتباط مناسب و تقویت، تقسیم وظیفه بنابر توانمندی‌های دانشجو، برخورد مناسب با ضعف‌های دانشجو ...)</p> <p>- به اشتراک گذاشتن برنامه کاری بر اساس اهداف رفتاری با دانشجوی کارشناسی</p> <p>-دریافت گزارش شناخت مؤسسه و طرح آن در جلسه مشترک با سرپرست علمی</p>	<p>- برقراری ارتباط با دانشجو و معارفه</p> <p>- به‌روزرسانی دانش خود و شرکت در جلسات گفتگوی علمی</p> <p>- هماهنگی سرپرست علمی و برنامه‌ریزی آموزشی با مشارکت سرپرست علمی</p> <p>- تهیه گزارش و وضع موجود مرکز</p>	
--	--	--	---	---	--

فرآیند اجرایی و فعالیت‌های تعریف‌شده برای تحقق اهداف یادگیری در فرآیند کارآموزی مددکاری فردی (۱):

فعالیت‌های پیش از عمل آموزش مددکاری فردی (۱)

- برگزاری جلسه‌ی توجیهی برای سرپرستان کارآموزی فردی (۱) توسط کمیته‌ی کارآموزی که ضمن آن:
 - دستورالعمل جامع کارآموزی به آن‌ها ارائه خواهد شد.
 - کمیته‌ی کارآموزی گروه مددکاری اجتماعی معرفی خواهد شد.
 - انتظارات اداری و رفتاری که در طول ترم کارآموزی مددکاری فردی (۱)، از دانشجو می‌رود تشریح خواهد شد.
 - اهداف یادگیری مددکاری فردی (۱) تشریح خواهد شد.
 - وظایف اداری و آموزشی سرپرست مددکاری فردی (۱) تشریح خواهد شد.
 - فرآیند کارآموزی مددکاری فردی (۱) به‌طور کامل تشریح خواهد شد.
 - نحوه‌ی پایش و ارزشیابی عملکرد در طول ترم تشریح خواهد شد.

فعالیت‌های حین عمل آموزش مددکاری فردی (۱)

۱. آشنایی با موسسه، معرفی آن و ارائه‌ی گزارش مشاهده (فرم شماره‌ی ۱ پیوست)؛ حداکثر طی ۳ جلسه‌ی اول کارآموزی.
۲. مطالعه‌ی پرونده‌ی مراجعین مرکز و ارائه‌ی گزارش مربوط به آن؛ حداکثر طی ۳ جلسه‌ی اول کارآموزی.
۳. مطالعه‌ی مطالب علمی مرتبط با گروه‌های هدف موسسه و ارائه‌ی گزارش علمی به سرپرست مستقیم؛ حداکثر طی ۲ جلسه‌ی کارآموزی^۳.
۴. مشاهده‌ی حداقل ۵ مصاحبه، که سرپرست انجام می‌دهد و ارائه‌ی گزارش (مطالعه‌ی پرونده، مشاهده‌ی انجام مصاحبه، تهیه‌ی گزارش، شرکت در جلسه‌ی تحلیل کیس).
۵. انجام حداقل ۵ مصاحبه توسط دانشجو با حضور سرپرست و ارائه‌ی گزارش (مطالعه‌ی پرونده، انجام مصاحبه، تهیه‌ی گزارش، شرکت در جلسه‌ی تحلیل کیس).
۶. مشاهده‌ی حداقل ۳ بازدید منزل با حضور سرپرست (مطالعه‌ی پرونده، شرکت در بازدید، تهیه‌ی گزارش، شرکت در جلسه‌ی تحلیل).
۷. پیگیری حداقل ۵ مراجع توسط دانشجو، از مراجعانی که در مصاحبه یا بازدید منزل آن‌ها حضور داشته است.
۸. انجام منبع‌یابی برای حداقل ۳ مورد برای جامعه‌ی هدف موسسه.
۹. ارائه‌ی خدمات مددکاری فردی کوتاه‌مدت به حداقل ۲ مراجع.
۱۰. گزارش کیس (Case Report) با تأکید بر کل فرآیند مداخله‌ی مددکاری فردی (تصریح مهارت‌ها و فنون بکار گرفته‌شده در گزارش کیس‌ها توسط دانشجو).
۱۱. ارائه‌ی گزارش روزانه توسط دانشجو (فرم شماره‌ی ۳ پیوست).
۱۲. ارائه‌ی گزارش پیشرفت ماهیانه توسط سرپرست (فرم شماره‌ی ۷ پیوست).

^۳ سه فعالیت اول همزمان با هم توسط دانشجو با هماهنگی سرپرست حداکثر طی سه جلسه کارآموزی تکمیل گردد.

فرآیند اجرایی و فعالیت‌های تعریف‌شده برای تحقق اهداف یادگیری در فرآیند کارآموزی مددکاری فردی (۲):

فعالیت‌های پیش از عمل آموزش مددکاری فردی (۲)

- برگزاری جلسه‌ی توجیهی برای سرپرستان کارآموزی فردی (۲) توسط کمیته‌ی کارآموزی که ضمن آن:
 - دستورالعمل جامع کارآموزی به آن‌ها ارائه خواهد شد.
 - کمیته‌ی کارآموزی گروه مددکاری اجتماعی معرفی خواهد شد.
 - انتظارات اداری و رفتاری که در طول ترم کارآموزی مددکاری فردی (۲)، از دانشجو می‌رود تشریح خواهد شد.
 - اهداف یادگیری مددکاری فردی (۲) تشریح خواهد شد.
 - وظایف اداری و آموزشی سرپرست مددکاری فردی (۲) تشریح خواهد شد.
 - فرآیند کارآموزی مددکاری فردی (۲) به‌طور کامل تشریح خواهد شد.
 - نحوه‌ی پایش و ارزشیابی عملکرد در طول ترم تشریح خواهد شد.

فعالیت‌های حین عمل آموزش مددکاری فردی (۲)

۱. آشنایی با موسسه، معرفی آن و ارائه‌ی گزارش مشاهده (فرم شماره‌ی ۱ پیوست)؛ حداکثر طی ۳ جلسه‌ی اول کارآموزی.
۲. مطالعه‌ی پرونده‌ی مراجعین مرکز و ارائه‌ی گزارش مربوط به آن؛ حداکثر طی ۳ جلسه‌ی اول کارآموزی.
۳. مطالعه‌ی مطالب علمی مرتبط با گروه‌های هدف موسسه و ارائه‌ی گزارش علمی به سرپرست مستقیم؛ حداکثر طی ۲ جلسه‌ی کارآموزی.^۴
۴. مشاهده‌ی حداقل ۳ مصاحبه، که سرپرست انجام می‌دهد و ارائه‌ی گزارش (مطالعه‌ی پرونده، مشاهده‌ی انجام مصاحبه توسط سرپرست مستقیم، تهیه و ارائه‌ی گزارش، شرکت در جلسه‌ی تحلیل کیس بر اساس حداقل یک رویکرد).
۵. انجام حداقل ۵ مصاحبه توسط دانشجو با حضور سرپرست و ارائه‌ی گزارش (مطالعه‌ی پرونده، مشاهده‌ی انجام مصاحبه توسط سرپرست مستقیم، تهیه‌ی گزارش، شرکت در جلسه‌ی تحلیل کیس بر اساس حداقل یک رویکرد).
۶. مشاهده‌ی حداقل ۲ بازدید منزل با حضور سرپرست (مطالعه‌ی پرونده، مشاهده‌ی انجام مصاحبه توسط سرپرست مستقیم، تهیه‌ی گزارش، شرکت در جلسه‌ی تحلیل).
۷. پیگیری حداقل ۵ مراجع توسط دانشجو، از مراجعانی که در مصاحبه یا بازدید منزل آن‌ها حضور داشته است.
۸. انجام منبع‌یابی برای حداقل ۵ مورد برای جامعه‌ی هدف موسسه.
۹. ارائه‌ی خدمات مددکاری فردی کوتاه‌مدت به حداقل ۳ مراجع.

^۴ - سه فعالیت اول همزمان با هم توسط دانشجو با هماهنگی سرپرست حداکثر طی سه جلسه کارآموزی تکمیل گردد.

۱۰. گزارش کیس (Case Report) با تأکید بر کل فرآیند مداخله‌ی مددکاری فردی (تصریح مهارت‌ها و فنون بکار گرفته‌شده در گزارش کیس‌ها توسط دانشجو).

۱۱. ارائه‌ی خدمات مددکاری فردی بلندمدت به حداقل چهار مراجع (در قالب حداقل دو رویکرد مددکاری فردی).

۱۲. ارائه‌ی گزارش روزانه توسط دانشجو (فرم شماره‌ی ۳ پیوست).

۱۳. ارائه‌ی گزارش پیشرفت ماهیانه توسط سرپرست (فرم شماره‌ی ۷ پیوست).

فرآیند اجرایی و فعالیت‌های تعریف‌شده برای تحقق اهداف یادگیری در فرآیند کارآموزی مددکاری گروهی (۱):

فعالیت‌های پیش از عمل آموزش مددکاری گروهی (۱)

- برگزاری جلسه‌ی توجیهی برای سرپرستان کارآموزی گروهی (۱) توسط کمیته‌ی کارآموزی که ضمن آن:
 - دستورالعمل جامع کارآموزی به آن‌ها ارائه خواهد شد.
 - کمیته‌ی کارآموزی گروه مددکاری اجتماعی معرفی خواهد شد.
 - انتظارات اداری و رفتاری که در طول ترم کارآموزی مددکاری گروهی (۱)، از دانشجو می‌رود تشریح خواهد شد.
 - اهداف یادگیری مددکاری گروهی (۱) تشریح خواهد شد.
 - وظایف اداری و آموزشی سرپرست مددکاری گروهی (۱) تشریح خواهد شد.
 - فرآیند کارآموزی مددکاری گروهی (۱) به‌طور کامل تشریح خواهد شد.
 - نحوه‌ی پایش و ارزشیابی عملکرد در طول ترم تشریح خواهد شد.

فعالیت‌های حین عمل آموزش مددکاری گروهی (۱)

۱. آشنایی با موسسه، معرفی آن و ارائه‌ی گزارش مشاهده (فرم شماره‌ی ۱ پیوست)؛ حداکثر طی ۳ جلسه‌ی اول کارآموزی.
۲. مطالعه‌ی پرونده‌ی مراجعین مرکز و ارائه‌ی گزارش مربوط به آن؛ حداکثر طی ۳ جلسه‌ی اول کارآموزی.
۳. مطالعه‌ی مطالب علمی مرتبط با گروه‌های هدف موسسه و ارائه‌ی گزارش علمی به سرپرست مستقیم؛ حداکثر طی ۲ جلسه‌ی کارآموزی.^۵
۴. آشنایی و مشاهده‌ی گروه‌های فعال، اعم از مرتبط یا غیر مرتبط با مددکاری (مانند گروه‌های هنری، گروه‌های مذهبی و ...) و مشاهده، ارائه‌ی گزارش و تحلیل بر اساس پویایی گروه
۵. تهیه‌ی حداقل ۴ طرح تشکیل گروه کوتاه‌مدت
۶. اجرای حداقل ۲ گروه کوتاه‌مدت (کم‌تر از ۴ جلسه)، با حضور سرپرست و ارائه‌ی گزارش، تحلیل بر اساس پویایی گروه و سنجش گروه.
۷. گزارش کیس (Case Report) توسط دانشجو از حداقل ۱ گروه کوتاه‌مدت که در طول ترم اجرا کرده است (تصریح مهارت‌ها و فنون بکار گرفته‌شده در گزارش کیس‌ها توسط دانشجو).
۸. ارائه‌ی خدمات مددکاری فردی بلندمدت به حداقل ۲ مراجع و ارائه‌ی گزارش.
۹. ارائه‌ی خدمات مددکاری فردی کوتاه‌مدت به حداقل ۴ مراجع و ارائه‌ی گزارش.
۱۰. ارائه‌ی گزارش روزانه توسط دانشجو (فرم شماره‌ی ۳ پیوست).
۱۱. ارائه‌ی گزارش پیشرفت ماهیانه توسط سرپرست (فرم شماره‌ی ۷ پیوست).

^۵ - سه فعالیت اول همزمان با هم توسط دانشجو با هماهنگی سرپرست حداکثر طی سه جلسه کارآموزی تکمیل گردد.

فرآیند اجرایی و فعالیت‌های تعریف‌شده برای تحقق اهداف یادگیری در فرآیند کارآموزی مددکاری گروهی (۲):

فعالیت‌های پیش از عمل آموزش مددکاری گروهی (۲)

- برگزاری جلسه‌ی توجیهی برای سرپرستان کارآموزی گروهی (۲) توسط کمیته‌ی کارآموزی که ضمن آن:
 - دستورالعمل جامع کارآموزی به آن‌ها ارائه خواهد شد.
 - کمیته‌ی کارآموزی گروه مددکاری اجتماعی معرفی خواهد شد.
 - انتظارات اداری و رفتاری که در طول ترم کارآموزی مددکاری گروهی (۲)، از دانشجو می‌رود تشریح خواهد شد.
 - اهداف یادگیری مددکاری گروهی (۲) تشریح خواهد شد.
 - وظایف اداری و آموزشی سرپرست مددکاری گروهی (۲) تشریح خواهد شد.
 - فرآیند کارآموزی مددکاری گروهی (۲) به‌طور کامل تشریح خواهد شد.
 - نحوه‌ی پایش و ارزشیابی عملکرد در طول ترم تشریح خواهد شد.

فعالیت‌های حین عمل آموزش مددکاری گروهی (۲)

۱. آشنایی با موسسه، معرفی آن و ارائه‌ی گزارش مشاهده (فرم شماره‌ی ۱ پیوست)؛ حداکثر طی ۳ جلسه‌ی اول کارآموزی.
۲. مطالعه‌ی پرونده‌ی مراجعین مرکز و ارائه‌ی گزارش مربوط به آن؛ حداکثر طی ۳ جلسه‌ی اول کارآموزی.
۳. مطالعه‌ی مطالب علمی مرتبط با گروه‌های هدف موسسه و ارائه‌ی گزارش علمی به سرپرست مستقیم؛ حداکثر طی ۲ جلسه‌ی کارآموزی.^۶
۴. آشنایی و مشاهده‌ی گروه‌های فعال، اعم از مرتبط یا غیر مرتبط با مددکاری (مانند گروه‌های هنری، گروه‌های مذهبی و ...) و مشاهده، ارائه‌ی گزارش و تحلیل بر اساس پویایی گروه
۵. تهیه‌ی حداقل ۴ طرح تشکیل گروه بلندمدت
۶. اجرای حداقل یک گروه بلند مدت (بیش از ۶ جلسه) و ارائه‌ی گزارش، تحلیل بر اساس پویایی گروه و سنجش گروه.
۷. گزارش کیس (Case Report) توسط دانشجو از حداقل ۱ گروه بلند مدت که در طول ترم اجرا کرده است (تصریح مهارت‌ها و فنون بکار گرفته‌شده در گزارش کیس‌ها توسط دانشجو).
۸. ارائه‌ی خدمات مددکاری فردی بلندمدت به حداقل ۲ مراجع و ارائه‌ی گزارش.
۹. ارائه‌ی خدمات مددکاری فردی کوتاه‌مدت به حداقل ۴ مراجع و ارائه‌ی گزارش.
۱۰. ارائه‌ی گزارش روزانه توسط دانشجو (فرم شماره‌ی ۳ پیوست).
۱۱. ارائه‌ی گزارش پیشرفت ماهیانه توسط سرپرست (فرم شماره‌ی ۷ پیوست).

^۶ - سه فعالیت اول همزمان با هم توسط دانشجو با هماهنگی سرپرست حداکثر طی سه جلسه کارآموزی تکمیل گردد.

فرآیند اجرایی و فعالیت‌های تعریف‌شده برای تحقق اهداف یادگیری در فرآیند کارآموزی مددکاری جامعه‌ای (۱):

فعالیت‌های پیش از عمل آموزش مددکاری جامعه‌ای (۱)

- برگزاری جلسه‌ی توجیهی برای سرپرستان کارآموزی جامعه‌ای توسط کمیته‌ی کارآموزی که ضمن آن:
 - دستورالعمل جامع کارآموزی به آن‌ها ارائه خواهد شد.
 - کمیته‌ی کارآموزی گروه مددکاری اجتماعی معرفی خواهد شد.
 - انتظارات اداری و رفتاری که در طول ترم کارآموزی جامعه‌ای، از دانشجو می‌رود تشریح خواهد شد.
 - اهداف یادگیری کارآموزی جامعه‌ای تشریح خواهد شد.
 - وظایف اداری و آموزشی سرپرست مددکاری جامعه‌ای تشریح خواهد شد.
 - فرآیند کارآموزی مددکاری جامعه‌ای به‌طور کامل تشریح خواهد شد.
 - نحوه‌ی پایش و ارزشیابی عملکرد در طول ترم تشریح خواهد شد.

۱. آشنایی با موسسه، معرفی آن و ارائه گزارشی مشاهده (فرم شماره ۱ پیوست)؛ حداکثر طی ۳ جلسه اول کارآموزی.
۲. مطالعه پرونده‌ی مراجعین مرکز و ارائه گزارشی مربوط به آن؛ حداکثر طی ۳ جلسه اول کارآموزی.
۳. مطالعه مطالب علمی مرتبط با جامعه‌های مورد هدف مؤسسه و ارائه گزارشی علمی به سرپرست مستقیم؛ حداکثر طی ۲ جلسه کارآموزی.^۷
۴. مطالعه، بررسی و شرکت در طرح‌های جامعه‌ای اتمام شده و در دست اجرا.
۵. ارزیابی جامعه‌های مورد مطالعه و شناسایی موضوع‌های جامعه‌ای با راهنمایی سرپرست.
۶. آشنایی با محدوده‌ی جغرافیایی مؤسسه و بافت اقتصادی - اجتماعی و فرهنگی که مؤسسه در آن واقع شده است.
۷. شناسایی منابع و موسساتی که در محدوده‌ی جغرافیایی مرکز قرار دارند و مددجو می‌تواند از آن‌ها بهره‌مند شود (مانند درمانگاه‌ها، بیمارستان‌ها، موسسات خیریه، موسسات اجتماعی، مراکز دولتی و ...) و هم‌چنین تهیه‌ی بانک اطلاعاتی از این مراکز.
۸. تهیه‌ی حداقل ۳ طرح جامعه‌ای کوتاه‌مدت
۹. اجرای حداقل یک طرح جامعه‌ای کوتاه‌مدت، با راهنمایی و همکاری سرپرست و ارائه گزارشی، تحلیل بر اساس نقاط ضعف و قوت کار جامعه‌ای
۱۰. گزارش کیس (Case Report) توسط دانشجو از حداقل یک طرح جامعه‌ای که در طول ترم اجرا کرده است (تصریح مهارت‌ها و فنون بکار گرفته‌شده در گزارش کیس‌ها توسط دانشجو).
۱۱. ارائه‌ی خدمات مددکاری فردی بلندمدت به حداقل ۲ مراجع و ارائه گزارشی.
۱۲. ارائه‌ی گزارش روزانه توسط دانشجو (فرم شماره ۳ پیوست).
۱۳. ارائه‌ی گزارشی پیشرفت ماهیانه توسط سرپرست (فرم شماره ۷ پیوست).

^۷ - سه فعالیت اول هم‌زمان با هم توسط دانشجو با هماهنگی سرپرست حداکثر طی سه جلسه کارآموزی تکمیل گردد.

فرآیند اجرایی و فعالیت‌های تعریف‌شده برای تحقق اهداف یادگیری در فرآیند کارآموزی مددکاری جامعه‌ای (۲):

فعالیت‌های پیش از عمل آموزش مددکاری جامعه‌ای (۲)

- برگزاری جلسه‌ی توجیهی برای سرپرستان کارآموزی جامعه‌ای توسط کمیته‌ی کارآموزی که ضمن آن:
 - دستورالعمل جامع کارآموزی به آن‌ها ارائه خواهد شد.
 - کمیته‌ی کارآموزی گروه مددکاری اجتماعی معرفی خواهد شد.
 - انتظارات اداری و رفتاری که در طول ترم کارآموزی جامعه‌ای، از دانشجو می‌رود تشریح خواهد شد.
 - اهداف یادگیری کارآموزی جامعه‌ای تشریح خواهد شد.
 - وظایف اداری و آموزشی سرپرست مددکاری جامعه‌ای تشریح خواهد شد.
 - فرآیند کارآموزی مددکاری جامعه‌ای به‌طور کامل تشریح خواهد شد.
 - نحوه‌ی پایش و ارزشیابی عملکرد در طول ترم تشریح خواهد شد.

فعالیت‌های حین عمل آموزش مددکاری جامعه ای (۲)

۱. آشنایی با موسسه، معرفی آن و ارائه گزارشی مشاهده (فرم شماره ۱ پیوست)؛ حداکثر طی ۳ جلسه اول کارآموزی
۲. مطالعه پرونده‌ی مراجعین مرکز و ارائه گزارشی مربوط به آن؛ حداکثر طی ۳ جلسه اول کارآموزی.
۳. مطالعه مطالب علمی مرتبط با جامعه‌های مورد هدف مؤسسه و ارائه گزارشی علمی به سرپرست مستقیم؛ حداکثر طی ۲ جلسه کارآموزی^۸
۴. مطالعه، بررسی و شرکت در طرح‌های جامعه‌ای اتمام شده و در دست اجرا
۵. ارزیابی جامعه‌های مورد مطالعه و شناسایی موضوع‌های جامعه‌ای با راهنمایی سرپرست
۶. آشنایی با محدوده‌ی جغرافیایی مؤسسه و بافت اقتصادی - اجتماعی و فرهنگی که مؤسسه در آن واقع شده است.
۷. شناسایی منابع و موسساتی که در محدوده‌ی جغرافیایی مرکز قرار دارند و مددجو می‌تواند از آن‌ها بهره‌مند شود (مانند درمانگاه‌ها، بیمارستان‌ها، موسسات خیریه، موسسات اجتماعی، مراکز دولتی و ...) و هم‌چنین تهیه‌ی بانک اطلاعاتی از این مراکز
۸. تهیه‌ی حداقل ۳ طرح جامعه‌ای بلند مدت
۹. اجرای حداقل یک طرح جامعه‌ای بلند مدت، با راهنمایی و همکاری سرپرست و ارائه گزارشی، تحلیل بر اساس نقاط ضعف و قوت کار جامعه‌ای
۱۰. گزارشی کیس (Case Report) توسط دانشجو از حداقل یک طرح جامعه‌ای که در طول ترم اجرا کرده است (تصریح مهارت‌ها و فنون بکار گرفته شده در گزارشی کیس‌ها توسط دانشجو)
۱۱. ارائه‌ی خدمات مددکاری فردی بلندمدت به حداقل ۲ مراجع و ارائه گزارشی
۱۲. ارائه‌ی گزارشی روزانه توسط دانشجو (فرم شماره ۳ پیوست)
۱۳. ارائه‌ی گزارشی پیشرفت ماهیانه توسط سرپرست (فرم شماره ۷ پیوست)

^۸ - سه فعالیت اول هم‌زمان با هم توسط دانشجو با هماهنگی سرپرست حداکثر طی سه جلسه کارآموزی تکمیل گردد.

سرفصل دروس کارآموزی

کارآموزی در عرصه (مددکاری اجتماعی فردی ۱)

تعداد واحد: ۴ نوع واحد: عملی تعداد جلسات مورد نیاز: ۳۰ روز کارآموزی بین ۶ تا ۸ ساعته

- دانشجو بتواند ارتباط مناسبی با موسسه، کارکنان و بخشهای مختلف آن کسب کند.
- دانشجو تاریخچه، هدفها، کارکردها و ساختار موسسه را بخوبی بشناسد.
- دانشجو گزارش دقیقی از ساختار و کارکرد موسسه تهیه کند.
- دانشجو اطلاعات جامع در مورد زمینه تخصصی کار موسسه کسب کند.
- دانشجو مشاهده دقیقی از مراجعان موسسه کسب کند.
- دانشجو به مطالعه پرونده مراجعان بپردازد و با کیفیت تشکیل پرونده آشنا شود.
- دانشجو ارتباط مناسبی منطبق با ساختار ارتباط حرفه ای در مددکاری اجتماعی با مراجعان داشته باشد.
- دانشجو با ساختار و مراحل مصاحبه در مددکاری اجتماعی آشنا باشد و بتواند مصاحبه تخصصی منطبق با مراحل مصاحبه تشخیصی را اجرا نماید.
- دانشجو بتواند با به کارگیری مصاحبه و مشاهده به شناخت از شخص مراجع دست یابد.
- دانشجو بتواند با به کارگیری مصاحبه و مشاهده به شناخت از مشکل مراجع دست یابد.
- دانشجو بتواند به تشخیص سبب شناسی، پویایی و بالینی صحیح از مراجع و مشکل او دست یابد.
- دانشجو بتواند اهداف کوتاه مدت، میان مدت و بلند مدت درمانی را تعریف کند.
- دانشجو بتواند راه حل‌های مناسب جهت حل مشکل را جستجو کند.
- دانشجو بتواند به تدوین و اجرای محدود طرح مداخله بپردازد.
- دانشجو بتواند گزارش مناسب مرحله به مرحله.

سر فصل درس

هدف: شناخت موسسه و برقراری ارتباط موثر با کارکنان موسسه، ارتباط با مراجع، بکارگیری ابزارهای تشخیصی برای شناخت مراجع، ارائه طرح مداخله، اجرای طرح مداخله.

کارآموزی در عرصه (مددکاری اجتماعی فردی ۲)

تعداد واحد: ۴

نوع واحد: عملی تعداد جلسات مورد نیاز: ۳۰ روز کارآموزی بین ۶ تا ۸ ساعته

- دانشجو بتواند به کارگیری مصاحبه و مشاهده به شناخت از شخص مراجع دست یابد.
- دانشجو بتواند با به کارگیری مصاحبه و مشاهده به شناخت از مشکل مراجع دست یابد.
- دانشجو بتواند به تشخیص سبب شناسی، پویایی و بالینی صحیح از مراجع و مشکل او دست یابد.
- دانشجو بتواند راه حل های مناسب جهت حل مناسب جهت حل مشکل را جستجو کند.
- دانشجو بتواند به تدوین طرح مداخله پردازد.
- دانشجو بتواند به اجرای طرح مداخله پردازد.
- دانشجو بتواند با به کارگیری رویکرد سیستمی در حل مشکل مراجع مداخله نماید.
- دانشجو بتواند با به کارگیری رویکرد تشخیصی در حل مشکل مراجع مداخله نماید.
- دانشجو بتواند با به کارگیری رویکرد کارکردی در حل مشکل مراجع مداخله نماید.
- دانشجو بتواند از نظریه های تغییر و اصلاح رفتار در حل مشکل مراجع استفاده نماید.
- دانشجو بتواند از نظریه های شناختی در حل مشکل مراجع استفاده نماید.
- دانشجو بتواند از روشهای خانواده درمانی در حل مشکلات خانوادگی مراجع اقدام نماید.
- دانشجو بتواند روشهای مشاوره در مداخله و بازتوانی را در حل مشکلات بکار گیرد.
- دانشجو بتواند از منابع مختلف اجتماعی جهت حل مشکل مراجع بهره بگیرد.
- دانشجو بتواند گزارش مناسب مرحله به مرحله از انجام کار ارائه دهد.
- دانشجو بتواند از به انجام رساندن کار مددکاری اجتماعی فردی حداقل در مورد یک مراجع به طور جامع گزارش تهیه نماید.

سر فصل درس

هدف کلی: تشخیص مشکل، ارائه طرح کمکی، به کارگیری روشهای مشاوره، مداخله و بازتوانی بر اساس رویکردهای مددکاری اجتماعی در جهت حل مشکل مراجع.

کارآموزی در عرصه (مددکاری اجتماعی گروهی ۱)

تعداد واحد: ۴ نوع واحد: عملی تعداد جلسات مورد نیاز: ۳۰ روز کارآموزی بین ۶ تا ۸ ساعته

سر فصل درس

- دانشجو بتواند با مطالعه موسسه، به بررسی زمینه های انجام کار مددکاری گروهی با رویکردهای پیشگیری، درمان و ارتقاء بپردازد.
- دانشجو بتواند با بکارگیری روشهای مطالعه گروه به شناخت گروههای موجود در محل کارآموزی و یا زمینه کار موسسه دست یابد.
- دانشجو بتواند به شناخت موضوع مشترک در مورد جامعه دست یابد که بر اساس آن گروه تشکیل دهد.
- دانشجو بتواند تحلیل درست و همه جانبه ای از موضوع مشترک مورد نظر داشته باشد.
- دانشجو بتواند با توجه به نکات حائز اهمیت در ساختار گروه، تشکیل گروه مناسبی را دنبال نماید.
- دانشجو بتواند مرحله شروع گروه را به خوبی اجرا کند.
- دانشجو بتواند مرحله شکل گرفتن گروه را به خوبی هدایت نماید.
- دانشجو بتواند مرحله تداخل، جدایی، کشمکش و ترکیب مجدد در گروه را به خوبی هدایت نماید.
- دانشجو بتواند گروه را به سوی عملکرد مناسب مورد نظر هدایت نماید.
- دانشجو بتواند تحلیل و نقد مناسبی از پویایی گروه داشته باشد.
- دانشجو بتواند با به کارگیری روشهای سنجش گروه به سنجش مناسبی از عملکرد گروه دست یابد.
- دانشجو بتواند از هر مرحله از انجام کار گزارش دقیق تهیه نماید.
- دانشجو بتواند بتواند از به انجام رساندن کار مددکاری گروهی حداقل در مورد یک گروه به طور جامع گزارش تهیه نماید.

هدف: شناخت از گروههای مرتبط با موضوع و زمینه کارآموزی و تجلیل این گروهها، انتخاب موضوع جهت تشکیل گروه، تشکیل گروه و به کارگیری مراحل انجام کار گروهی.

کارآموزی در عرصه (مددکاری اجتماعی گروهی ۲)

تعداد واحد: ۳ نوع واحد: عملی تعداد جلسات مورد نیاز: ۲۲ روز کارآموزی بین ۶ تا ۸ ساعته

➤ الف) یافتن موضوع کار گروهی :

- دانشجو بتواند به شناخت، موضوع مشترک در مورد جامعه هدف دست یابد که به اساس آن گروه تشکیل دهد.

- دانشجو بتواند تحلیل درست و همه جانبه ای از موضوع مشترک مورد نظر داشته باشد.

➤ ب) تشکیل گروه و انجام مراحل کار گروهی :

- دانشجو بتواند با توجه به نکات حائز اهمیت در ساختار گروه، شکل گیری گروه مناسبی را دنبال نماید

- دانشجو بتواند مرحله شروع گروه را به خوبی اجرا کند.

- دانشجو بتواند مرحله شکل گرفتن گروه را به خوبی هدایت نماید.

- دانشجو بتواند مرحله شکل گرفتن گروه را به خوبی هدایت نماید.

- دانشجو بتواند مرحله تداخل، جدایی، کشمکش و ترکیب مجدد در گروه را به خوبی هدایت نماید.

- دانشجو بتواند گروه را به سوی عملکرد مناسب مورد نظر هدایت نماید.

➤ ج) تحلیل و نقد عملکرد گروه به کارگیری روشهای سنجش گروه :

- دانشجو بتواند تحلیل و نقد مناسبی از پویایی گروه داشته باشد.

- دانشجو بتواند با به کارگیری روشهای سنجش گروه به سنجش مناسبی از عملکرد گروه دست یابد. ادامه در صفحه بعد

➤ د) به کارگیری رویکردهای پویایی گروه در کار مددکاری گروهی :

سر فصل
درس

- دانشجو بتواند رویکرد های توسعه، کنش متقابل، رویکرد درمانی و رویکرد متمرکز بر وظیفه را در کار مددکاری گروهی به کار گیرد.

➤ ه) گزارش نویسی :

- دانشجو بتواند از هر مرحله از انجام کار گزارش دقیق تهیه نماید.

- دانشجو بتواند از به انجام رساندن کار مددکاری گروهی حداقل در مورد یک گروه به طور جامع گزارش تهیه نماید.

هدف: دانشجو بتواند موضوع مناسبی برای کار گروهی بیابد، گروه را تشکیل دهد و مراحل کار گروهی را انجام دهد، عملکرد گروه را تحلیل نماید و با استفاده از روشهای گروه سنجی به سنجش کار گروهی اقدام نماید. از رویکردهای مددکاری گروهی در تشکیل گروه استفاده کند و از چگونگی انجام کار گروه گزارش تهیه نماید.

تعداد جلسات مورد نیاز : ۲۵ روز کارآموزی بین ۶ تا ۸

نوع واحد : عملی

تعداد واحد: ۳

ساعته

- دانشجو بتواند ارزیابی مناسبی از جامعه داشته باشد.
- دانشجو بتواند گزارش دقیقی از جامعه مورد نظر تهیه کند.
- دانشجو بتواند به شناسایی یک مسئله اجتماعی در جامعه مورد نظر دست یابد.
- دانشجو بتواند ابعاد مختلف مسئله را به خوبی روشن نماید و لزوم کار در مورد مسئله را بیان نماید.
- دانشجو بتواند به مستندسازی مسئله مورد نظر بپردازد.
- دانشجو بتواند از رویکردهای مختلف روانی- اجتماعی برای تبیین مسئله اجتماعی استفاده کند.
- دانشجو بتواند با جامعه، گروهها، نهادها و سازمان های اجتماعی برای شناسایی مشکل و حل مشکل ارتباط برقرار نماید.
- دانشجو بتواند به تدوین طرح مداخله و روشهای اجرای آن بپردازد.
- دانشجو بتواند با به کارگیری روشهای تسهیل گری اجتماعی ارتباط مناسبی با جامعه برقرار نماید و در راستای اجرایی کردن طرح مداخله اقدام کند.
- دانشجو بتواند گزارش مرحله به مرحله از انجام کار مددکاری جامعه ای ارائه دهد.

سر فصل درس

هدف : شناخت جامعه، شناخت یک مسئله اجتماعی و مستندسازی آن، ارائه طرح کمکی در راستای

حل مشکل، ارتباط با جامعه

کارآموزی در عرصه (مددکاری اجتماعی جامعه ای ۲)

تعداد جلسات مورد نیاز: ۲۵ روز کارآموزی بین ۶ تا ۸ ساعته

نوع واحد: عملی

تعداد واحد: ۳

- دانشجو بتواند ارزیابی مناسبی از جامعه داشته باشد.
- دانشجو بتواند گزارش دقیقی از جامعه مورد نظر تهیه کند.
- دانشجو بتواند به شناسایی یک مسئله اجتماعی در جامعه مورد نظر دست یابد.
- دانشجو بتواند ابعاد مختلف مسئله را به خوبی روشن نماید و لزوم کار در مورد مسئله را بیان نماید.
- دانشجو با شناخت در مورد الگوی توسعه محلی بتواند طرح مداخله مددکاری تدوین نماید.
- دانشجو با شناخت در مورد الگوی برنامه ریزی اجتماعی بتواند طرح مداخله مددکاری اجتماعی تدوین نماید.
- دانشجو با شناخت در مورد الگوی اقدام اجتماعی بتواند طرح مداخله مددکاری اجتماعی تدوین نماید.
- دانشجو با شناخت در مورد الگوی توانمندسازی اجتماعی بتواند طرح مداخله مددکاری اجتماعی تدوین نماید.
- دانشجو با شناخت در مورد الگوهای پیشگیری اجتماع محور بتواند طرح مداخله مددکاری اجتماعی تدوین نماید.
- دانشجو بتواند با به کارگیری روشهای تسهیل گری اجتماعی ارتباط مناسبی با جامعه برقرار نماید و در راستای اجرایی کردن طرح مداخله اقدام کند.
- دانشجو بتواند گزارش مرحله به مرحله از انجام کار مددکاری جامعه ای ارائه دهد.
- دانشجو بتواند از به انجام رساندن کار مددکاری جامعه ای حداقل در مورد یک مسئله اجتماعی در جامعه گزارش تهیه نماید.

سر فصل درس

هدف: هدف از انجام کار مددکاری جامعه ای، شناخت جامعه، شناخت مسائل اجتماعی جامعه، تدوین طرح مداخله بر

اساس الگوهای کار مددکاری جامعه ای، اجرایی کردن طرح و تدوین گزارش طرح مددکاری جامعه ای است.

فرم‌ها

فرم شماره (۱) تهیه گزارش بازدید دانشجویان مددکاری اجتماعی از فیلدهای کارآموزی

نام دانشگاه و گروه

عنوان

گزارش بازدید از مؤسسه/سازمان

(نام مؤسسه محل بازدید)

نام دانشجو:

نام سرپرست:

تاریخ:

(مقدمه ای مختصر در خصوص مرکز، ارائه خدمات و موضوع گزارش)
روش های کسب اطلاعات (مشاهده، مصاحبه، شرکت در سخنرانی، و ...)

الف: توصیف وضعیت موجود:

مشخصات موسسه

(نام موسسه، نشانی موسسه، توصیف جغرافیای محل موسسه، ساختار فیزیکی موسسه،)

تاریخچه موسسه

(سال تاسیس، فرایند تکامل موسسه، قوانینی که به تأسیس موسسه منجر شده اند (بیشتر در مورد سازمانهای دولتی)، ...)

هدفها و سیاستهای موسسه

ساختار اداری و سازمانی موسسه (نوع تخصص و تعداد شاغلان مرکز، سلسله مراتب مدیریتی، چارت سازمانی، ...)

گروه های هدف موسسه (کسانی که از موسسه خدمات دریافت می کنند)

خدمات مؤسسه (چه نوع خدماتی در این موسسه عرضه می شود)

فرایند عرضه خدمات (نحوه پذیرش، شرایط پذیرش، نحوه ارائه خدمات، پایان خدمات و خروج از موسسه و ...)

نحوه تعامل با سایر سازمانها و مؤسسات

قوانین مربوط به موسسه و گروه های هدف

جایگاه و نقش مددکاران اجتماعی در موسسه

ب: وضعیت مطلوب

نقاط قوت و ضعف موسسه (هم ساختاری و هم عملکردی)

پیشنهادهات

فرم شماره (۲) گزارش بازدید منزل

دانشجو:	تاریخ بازدید:
مقطع کارآموزی:	زمان شروع و پایان بازدید از منزل:
محل کارآموزی:	آدرس:
سرپرست:	شماره ی تماس:
افرادی که در منزل حضور داشتند و نسبت آن ها با مددجو:	

هدف (اهداف) از بازدید از منزل:

- بررسی وضعیت تحصیلی
- بررسی وضعیت عاطفی / رفتاری
- بررسی وضعیت مسکن و اوضاع اقتصادی
- بررسی روابط خانوادگی (پویایی سیستم خانواده)
- بررسی وضعیت سلامت جسمی
- بررسی وضعیت سلامت روان
- بررسی محیط فیزیکی و موانع معماری موجود در محیط
- سایر موارد (لطفاً به طور مشخص نوشته شود)

توصیف حرفه ای، دقیق و روشنی از ابعاد گوناگون موقعیت و هم چنین پویایی روابط قابل مشاهده در زمان بازدید از منزل:

شرح مشکل از دیدگاه مددجو و نیازهای بیان شده:

شرح مشکل از دیدگاه مددکار اجتماعی و نیازهای کارشناسی شده:

برنامه ی اقدام کمکی

شرح اقدام، برنامه، مداخله یا خدمتی که مددجو می بایست دریافت نماید.	توسط چه کسی و چگونه	زمان دریافت خدمت
		۱
		۲
		۳
		۴

شرح چگونگی و نتایج مربوط به هر یک از اقدامات عملی شده:

پیگیری های انجام شده:

فرم شماره (۳) ثبت گزارش روزانه

نوع کارآموزی:

نام و نام خانوادگی:

جلسه	روز	تاریخ	ساعت ورود به مرکز	ساعت خروج از مرکز	امضاء سرپرست کارآموزی

شرح فعالیت انجام شده توسط دانشجو:

-
-
-
-
-
-
-

جلسه	روز	تاریخ	ساعت ورود به مرکز	ساعت خروج از مرکز	امضاء سرپرست کارآموزی

شرح فعالیت انجام شده توسط دانشجو:

-
-
-
-
-
-
-

فرم شماره (۴) گزارش نویسی کارآموزی مددکاری فردی :

چهارچوب گزارش نویسی در مددکاری اجتماعی فردی – کار با فرد

مشخصات دانشجو	
	دانشجو
	مقطع / ترم
	شماره ی دانشجویی
	موسسه ی محل کارآموزی
	سرپرست مستقیم
	سرپرست علمی (سرپرست ناظر)

۱- شرح حال مددجو:

مشخصات مددجو (مراجع)***	
	نام – نام خانوادگی
	وضعیت تاهل
	وضعیت تحصیلات
	وضعیت اشتغال مددجو
	وضعیت اشتغال همسر
	وضعیت مسکن
	سلامت جسمی و روانی
	تعداد، جنسیت و سن فرزندان (در صورت داشتن فرزند)

✓ آیا مددجو در مرکز پرونده دارد و یا برای نخستین بار است که به مرکز مراجعه می کند؟

✓ علت مراجعه ی مددجو به مرکز چیست؟ (مشکل از دیدگاه مددجو)؟

✓ ترسیم ژنوگرام برای مددجو

✓ چه نکات قابل توجهی را در ارتباط با مددجو مشاهده می کنید؟ (اقتصادی - وضعیت سلامت جسمی یا روان - باورهای شناختی ناکارآمد - ارتباط با والدین - ارتباط با همسر - ارتباط با فرزندان - ارتباط با دوستان و آشنایان - اوقات فراغت - عزت نفس - اعتماد به نفس - سطح اضطراب و استرس و ...)^۹

✓ پویایی ارتباطات مددجو چگونه است (همراه با ترسیم اکومپ)

✓ مددجو چه مسئله (یا مسائلی) را به عنوان مشکل خود مطرح می کند؟

✓ مددجو تا کنون چه راه هایی را برای حل مشکل پیمونده و هر کدام چه نتایجی در پی داشته است؟

✓ مددجو از چه منابع بیرون برای دریافت کمک و حمایت برخوردار است؟

✓ مددجو چه پتانسیل ها و منابع درونی دارد که می تواند برای حل مشکل خود از آن ها کمک بگیرد؟

✓ مددجو چه نگرشی نسبت به موقعیت خود و وضعیت مشکل دارد؟

✓ آیا مددجو به زمینه ها و عوامل زمینه ساز مشکل وقوف داشته و با آن ها را می شناسد؟

✓ شما به عنوان مددکار اجتماعی مشکل مددجو را چگونه ارزیابی می کنید؟

✓ شما به عنوان مددکار اجتماعی چه منابعی را می شناسید که مددجو می تواند برای حل مشکل خود از آن ها بهره مند شود؟

^۹*** مشخصات و شرح حال مددجو در مصاحبه ی اولیه ای که مددکار اجتماعی با مددجو ترتیب می دهد، در جریان مصاحبه و ضمن اطلاعاتی که مددکار اجتماعی با ابزار مصاحبه به دست می آورد تکمیل می شود. این به این معنا است که مددکار اجتماعی نباید فرم را در اختیار مددجو قرار داده تا او فرم را پر کند و یا خودش از روی تک تک سوالات فرم بخواند و از مددجو بخواهد تا به سوالات پاسخ دهد، فقط برای این که اطلاعات فرم تکمیل شود. چرا که در این صورت هیچ گونه ارتباط موثر حرفه ای بین مددجو و مددکار شکل نخواهد گرفت و ارتباط در جریان مصاحبه ی اصولی و صحیح برقرار می شود، نه صحبت هایی که مددجو ضمن آن احساس کند مورد بازجویی و بازخواست قرار می گیرد و صرفاً موظف است حجمی از اطلاعات را به مددکار بدهد، و چنین فضایی منجر به ایجاد تغییرات مثبت و توانمندسازی نخواهد شد.

✓ شما به عنوان مددکار اجتماعی فکر می کنید مددجو در چه زمینه هایی به اطلاعات و آموزش نیاز دارد و موثریت راه برای ارائه ی اطلاعات و آموزش به این مددجو چیست؟

✓ شما به عنوان مددکار اجتماعی چه باورهای ناکارآمد و خطاهای شناختی را در تفکر مددجو تشخیص می دهید؟

پس از انجام مصاحبه ی اولیه با مددجو مددکار باید یک رویکرد نظری و متناسب با آن یک برنامه ی اقدام برای کار با مددجو در نظر بگیرد:

۲- تعیین اهداف کوتاه مدت - میان مدت و بلند مدت برای مددجو:

۳- برای رسیدن به این اهداف در کار با مددجوی خود از کدام رویکرد نظری استفاده خواهید کرد؟ مختصری درباره ی رویکرد نظری مورد استفاده ی خود و مهم ترین نکات آن بنویسید:

۴- شرح برنامه ی اقدام (به طور کامل و با جزئیات)

۵- پیش بینی می شود که چه نتایجی در برنامه ی اقدام به دست آید؟ این نتایج چگونه قابل اندازه گیری هستند؟

۶- ارزیابی نتایج به دست آمده برای هر یک از اقدامات را شرح دهید:

۷- پیگیری ها و زمان بندی های مشخص برای انجام پیگیری (مشخص کنید که این زمان بندی ها بر چه اساسی است؟)

۸- شرح کامل پیگیری ها:

فرم شماره (۵) گزارش نویسی کارآموزی مددکاری گروهی:

گزارش جلسات گروهی:

تهیه گزارشی از جلسات گروه یکی از وظایف دانشجویان در کارآموزی گروهی می باشد. در گزارش جلسات گروه چند دسته اطلاعات باید ذکر شود:

۱. محل کارآموزی
۲. تاریخ تشکیل جلسه
۳. نام گروه
۴. موضوع یا موضوعات جلسه
۵. زمان تشکیل گروه
۶. محل تشکیل گروه
۷. نکات مطرح شده در گروه
۸. مصوبات جلسه گروه
۹. اعضای گروه

توضیحات برخی موارد بالا:

✓ نام گروه:

انتخاب نام گروه در مددکاری گروهی ضروری نیست اما بعضی از گروهها نامی را برای گروه خود انتخاب می کنند مثلاً گروه امید و..

✓ موضوع یا موضوعات جلسه:

چنانچه دانشجو در یک مدرسه به عنوان کارورز مشغول باشد و گروهی از دانش آموزان دارای مشکل خشونت را برای کار گروهی انتخاب کرده باشد، موضوع یا موضوعات جلسه می تواند شامل موارد ذیل باشد:

۱. طرح آخرین مرحله ای که اقدام به خشونت کرده اند.
۲. عواملی که موجب شد چنین رفتاری را انجام دهند.
۳. چه اقداماتی انجام دادند (روش ابراز خشونت).
۴. چگونه می توانند خشم شان را کنترل کنند.

✓ مدت تشکیل گروه:

این مدت با تشکیل جلسات مشخص می شود، مثلاً ۱۲ جلسه و هر جلسه یک ساعت ونیم.

✓ محل تشکیل جلسه:

اگر محل تشکیل جلسه در اتاق مشاوره یا سالن جلسات است، به طور دقیق نوشته شود: اتاق مشاوره... یا سالن جلسات موسسه...

✓ نکات مطرح شده در جلسه گروهی:

یکی از مشکلات جدی بسیاری از دانشجویان مددکاری اجتماعی و مددکاری شاغل در مراکز مختلف این است که با چگونگی تهیه گزارش گروهی به خوبی آشنا نیستند.

در حال حاضر بسیاری از گزارش های دانشجویان از جلسات گروه به این صورت است که کلیه اتفاقات و مسائل گروه به صورت سفرنامه نوشته می شود. گزارش هایی که نوشتن آنها برای دانشجو دشوار است.

برخی از گزارش های جلسات گروهی نیز شرح کاملی از هر یک از اعضاء گروه است. بهتر آن است که دانشجو از هر یک از اعضاء گروه گزارش کامل (جامع) فردی تهیه کند تا مجبور نشود در هر جلسه آنها را گزارش کند و در صورتی که در گروه نیز مطرح شد در گزارش جلسه گروه بنویسد. در غیر این صورت فقط در گزارش جلسه گروه اشاره شود که مراجع(عضو) اطلاعاتی از خود را در اختیار سایر اعضاء قرار داد. تهیه

این نوع گزارش دشوار خواهد بود. در مورد جلسه گروه دانش آموزان دارای مشکل خشونت، گزارش یک جلسه می تواند به شکل زیر باشد.

آموزش و پرورش استان تهران

دبیرستان شهید مدنی

گروه سلامت

در تاریخ..... جلسه گروه سلامت با هدف بررسی مشکل یکی از اعضاء(می توان نام یا نام مستعار را نوشت)با حضور اعضاء گروه از ساعت..... در محل..... برگزار شد که گزارش آن به شرح ذیل می باشد:

اهم مباحث مطرح شده:

مراجع(عضو)گزارشی از عواملی که موجب می شود خشمگین شود را ارائه کرد که برخی از این عوامل یا موقعیت ها عبارت بودند از:

- مورد بی توجهی یا بی اعتنائی قرار گرفتن
- مورد تمسخر قرار گرفتن
- تحقیر شدن

سپس شیوه های خشم خود را این گونه برای گروه مطرح کرد که معمولاً هنگام خشم سعی می کند با صدای بلند و به اصطلاح "داد و بیداد" آن را بروز دهد و یا وسایل را پرت کند. سایر اعضاء نیز به طرح مسائل در این زمینه پرداختند که اهم آنها عبارتند از:
-برخی معتقد بودند که عوامل و موقعیت های خشم در افراد مختلف متفاوت است، اما عوامل فوق می تواند از عوامل موثر در خشمگین شدن افراد باشد.
-برخی معتقد بودند که مراجع(عضو)در هنگام قرار گرفتن در موقعیت های خشم بهتر آن را نشان ندهد.

-برخی دیگر اشاره داشتند که فرو خوردن خشم و نشان ندادن عصبانیت می تواند پیامد های منفی برای او داشته باشد.

-عضو دیگر از گروه اشاره داشت که داد و بیداد کردن و پرت کردن وسایل مشکل را حل نمی کند، بلکه ممکن است موجب شود دیگران هم از رفتار او آسیب ببینند. اما این که در این شرایط چه باید کرد آن را نمی دانم.

-عضو دیگر معتقد بود که بهترین شیوه ابراز خشم این است که بدون این که به دیگران یا خود آسیب برسانیم قاطعانه خواسته خود را ابراز کنیم.

-عضو دیگر تاکید داشت که بهترین شیوه آن است که از موقعیت خشم خارج شویم (تغییر محیط) حتی اگر موقتی و کوتاه باشد. به خصوص اگر احتمال می دهید که حضور شما ممکن است درگیری را در پی داشته باشد.

-عضو دیگر معتقد بود که هنگام قرار گرفتن در شرایط خشم نفس عمیق بکشید (آرام سازی)

پس از طرح مباحث توسط اعضای گروه مقرر شد مراجع هنگام قرار گرفتن در موقعیت های خشم اقدامات ذیل را انجام دهد و نتیجه آن را به گروه گزارش کند:

۱. از قرار گرفتن در موقعیت های خشم (تا حد امکان) پرهیز کند.

۲. با استفاده از تنفس عمیق، تغییر محیط (بستگی به شرایط خشم) ابراز فاطعانه خشم خود بدون آسیب رساندن به دیگران خشم خود را کنترل کند.

-زمان و مکان و موضوع/موضوعات جلسه بعدی نیز مشخص شد (باید دقیق نوشته شود)

غایبین:

چنانچه عضوی در جلسه حضور نداشت نام او نوشته شود. در هر جلسه نیاز به نوشتن اسامی همه اعضا نیست بهتر است فقط در جلسه اول این کار انجام شود.

ارزیابی از جلسات گروه:

پس از نوشتن گزارش جلسه گروه، مددکار اجتماعی با استفاده از مباحث نظری مددکاری گروهی ارزیابی خود را از جلسه باید بنویسد. در واقع انجام این کار به او کمک می کند تا مباحث نظری جنبه کاربردی پیدا کنند و نقاط قوت و ضعف خود را بشناسد و در جهت تقویت نقاط ضعف در طول کارآموزی با راهنمایی سرپرست و مددکاران اجتماعی شاغل در مرکز بکوشد.

برخی از نکات مهم در ارزیابی کار گروه عبارتند از:

- ✓ آیا اعضاء مشارکت خوبی داشتند؟
- ✓ آیا گروه پویایی لازم را داشته است؟
- ✓ آیا اعتماد بین اعضاء بود؟
- ✓ آیا اعضا همگن بودند؟
- ✓ آیا انگیزه برای طرح و حل مشکل در میان اعضاء وجود داشت؟
- ✓ آیا زمان تشکیل گروه (مدت، ساعت، روز و ...) مناسب بود؟
- ✓ آیا مکان تشکیل جلسه مناسب بود؟
- ✓ آیا موضوع مورد علاقه اعضاء بود؟
- ✓ آیا اصول مددکاری رعایت شد؟
- ✓ آیا ارزش های مددکاری اجتماعی مورد توجه قرار گرفت؟
- ✓ نحوه مشارکت و مداخله مددکار اجتماعی چگونه بود؟
- ✓ آیا مددکار موضوع را به خوبی می شناخت؟
- ✓ آیا نیاز به حضور متخصص دیگر از قبیل روان شناس در گروه نبود؟

و بسیاری از نکات دیگر که باید مورد توجه قرار گیرد. این نوع کار کردن در کارآموزی و تهیه گزارش های کاربردی ممکن است در ابتدا دشوار باشد اما با کمی تمرین و حوصله می توان آن را انجام داد.

گزارش یاد گرفته ها در مددکاری گروهی:

دانشجوی کارآموزی در هر روز از فعالیت ها و اقداماتی را انجام می دهد که با توجه به آنچه که اتفاق می افتد می تواند مسائل مختلفی را یاد بگیرد. بخشی از موارد یادگرفته ها شبیه آن چیزی است که در یاد گرفته ها در کارآموزی فردی به آنها اشاره شد. اما همیشه مصادیق یادگرفته ها در کارآموزی گروهی شبیه کارآموزی فردی نیست و می تواند شامل موارد دیگری باشد. در واقع این مسیر برای دانشجوی کارورز، یک مسیر رفت و برگشت است بعد از روبرو شدن با موارد جدید با مراجعه به دانش نظری و سرپرست فیلد قسمت های مبهم را مطرح و برای آن راه حلی پیدا کند.

مثال اول: چنانچه دانشجوی کارآموزی در هنگام تشکیل گروه اعضاء همگن را انتخاب نکرده باشد و گروه تعامل لازم را نداشته باشد یاد گرفته ها می تواند به شرح دیل باشد:

"برای داشتن گروه پویا یکی از شرایط مهم (نکات مهم) که باید مد نظر باشد این است که اعضاء به گونه ای انتخاب شوند که همگنی لازم بین آنها باشد."

مثال دوم: دانشجوی کارآموزی که در زندان کارآموزی را می گذراند چنانچه در تعیین اهداف گروه، اعضاء را مشارکت ندهد یا در مورد زمان تشکیل گروه با اعضاء همگنی نکرده باشد در مورد یاد گرفته ها می تواند به موارد ذیل اشاره کند:

۱. چنانچه بدون توجه به نیاز اعضاء اهداف گروه یک طرفه توسط دانشجو/ مددکار اجنماعی تعیین مشارکت (همکاری) اعضاء در حد قابل قبول نخواهد بود.

۲. برای تعیین زمان تشکیل جلسه باید با اعضاء همگنی شود در غیر این صورت احتمال حضور منظم و به موقع اعضاء میسر نخواهد شد.

نکته ای که توضیح آن ضروری می باشد این است که دانشجو باید از تمام نکات مثبت و منفی که در هر روز انجام می دهد یا در موسسه انجام می شود با هدف آموزش بنگرد و همه آنها را ثبت کند و در صورت تکرار برخی از موارد در روزهای دیگر نیز از ثبت آنها به دلیل تکرار خودداری نکند، چرا که زمان کارآموزی فرصت مناسب برای کسب تجربه و مهارت است که با تکرار، مهارت دانشجو بیش تر خواهد شد که مصداق این مسئله، ضرب المثل معروف "کار نیکو کردن از پر کردن است" می باشد.

نکته ای که دانشجویان کارورز باید مورد توجه و پیگیری قرار دهند. ارائه کار و فعالیت های گروهی در پایان ترم با حضور تمام دانشجویان که واحد کاروزی گروهی را داشته اند و مسؤولین کارآموزی تا الگوهای موفق شناسایی و قسمت ضعیف فعالیت ها اصلاح شوند.

فرم شماره (۶) گزارش نویسی کارآموزی جامعه ای :

در اینجا نمونه ای از یک گزارش مددکاری اجتماعی در کار با جوامع در هشت بند آورده شده تا دانشجویان بتوانند با کمک آن و افزودن موارد مختلف دیگر گزارشات خلاقانه ای تهیه و ارائه نمایند.

✓ مقدمه

هدف از تهیه گزارش

تعیین نوع گزارش (وقایع نگاری، توصیفی یا تحلیلی)

اهمیت و ضرورت پرداختن به موضوع

زمان و مکان تنظیم گزارش و طول مدت تحقیقات

✓ مشخصات جامعه

نحوه ورود به جامعه و تشخیص افراد مهم

ماهیت جامعه (جغرافیایی یا علایق)

موقعیت جغرافیایی

تراکم جمعیت

سابقه تاریخی جامعه و حوادث مهم تاریخی

متوسط درآمد و شغل اکثریت

سازمان ها و نهاد های موجود

✓ مشخصات مشکل

نحوه جمع آوری اطلاعات، تکنیک های ارتباطی، نیازسنجی و تشخیص مشکل

میزان مشارکت اعضا

سابقه مشکل

میزان آگاهی جامعه از مشکل

جلساتی که تشکیل شده و نحوه برگزاری

✓ تشخیص مددکار اجتماعی

فرصت ها و تهدید ها و نقاط قوت و ضعف بر اساس مدل SWOT

سازمان های مربوطه

عوامل افزایش مشارکت در جامعه

تحدید موضوع و تمرکز بر یک هدف عینی

✓ طرح کمکی

رویکرد انتخابی چیست؟

چه منابعی مورد نیاز است؟

نقش مددکار اجتماعی چیست؟ (رهبری، مشورتی، تسهیل گری، میانجی و...)

موانع و راه های برطرف نمودن آنها چیست؟

برنامه ریزی طرح کمک (زمان بندی، تقسیم وظایف، تعیین اهداف کوتاه مدت، میان مدت و بلند مدت و ...)

✓ اقدام و اجرای طرح

✓ ارزیابی

✓ پیگیری

فرم شماره (۷) گزارش پیشرفت ماهانه کارورزی

نام و نام خانوادگی دانشجو :	استاد ناظر کارآموزی:	سرپرست کارآموزی:
محل کارآموزی:		
فعالیت‌های انجام شده :		
فعالیت‌های آتی:		
مشکلات :		
پیشنهادات :		
تاریخ و امضاء دانشجو		
نظریه سرپرست کارآموزی :		
تاریخ و امضاء سرپرست کارآموزی		
نظریه استاد ناظر کارآموزی :		
تاریخ و امضاء استاد ناظر کارآموزی		

فرم شماره (۸) معرفی نامه / گواهی پایان دوره کارآموزی

به: گروه آموزشی مددکاری اجتماعی

از:

موضوع: گواهی پایان دوره کارآموزی

با سلام و احترام

بازگشت به معرفی نامه شماره مورخ بدینوسیله گواهی
می‌شود آقای / خانم با شماره دانشجویی از تاریخ
..... لغایت به تعداد چند جلسه جهت گذراندن دوره کارآموزی خود در این
مرکز مشغول فعالیت بوده است. نمره کارآموزی دانشجو نامبرده بر اساس فرم ارزشیابی
پیوستی اعلام می‌گردد.

نام و نام خانوادگی سرپرست کارآموزی

امضاء

فرم شماره (۸) ارزشیابی مددکاری اجتماعی فردی ۱

	دانشجو
	موسسه
	سرپرست مستقیم
	سرپرست ناظر

تاریخ ارزشیابی

تعداد جلساتی که دانشجو در طول یک ترم در فیلد کارآموزی حضور داشته است

مجموع ساعت هایی که دانشجو در طول یک ترم در فیلد کارآموزی حضور داشته است

سرپرست گرامی، لطفا برای هر یک از سوالات یکی از پاسخ های ۱ - ۲ - ۳ - ۴ یا ۵ را انتخاب کنید، هر یک از پاسخ ها در ادامه شرح داده شده است:

- ۱) دانشجو عملکرد مطلوب داشته است.
- ۲) دانشجو عملکرد قابل قبولی داشته است.
- ۳) دانشجو عملکرد رو به رشدی نسبت به آغاز ترم داشته است و در حال ارتقاء عملکرد خود است.
- ۴) دانشجو عملکرد نامناسبی داشته است.
- ۵) عملکرد دانشجو غیرقابل قبول است و شایستگی اتمام ترم تحصیلی را ندارد.

دانشجو					ردیف	رفتار حرفه ای دانشجو
۵	۴	۳	۲	۱		
					۱	دانشجو در روزهای تعیین شده به محل کارآموزی مراجعه کرده است.
					۲	دانشجو به اندازه ی ساعات تعیین شده به محل کارآموزی مراجعت نموده و فعالیت داشته است.
					۳	دانشجو توانست در روزهای نخست کارآموزی با موسسه، ساختار اداری و کارکنان آشنا شود.
					۴	دانشجو توانست در روزهای نخست کارآموزی ضمن آشنایی با ساختار اداری موسسه، با کارکنان و پرسنل ارتباط موثری برقرار نماید.
					۵	دانشجو در ارتباط با مددجویان پیش داوری و قضاوت نداشت، بلکه با برخوردی پذیرا و به دور از قضاوت با آن ها کار می کرد.
					۶	دانشجو در جلسات مصاحبه ای که توسط سرپرست برگزار می شد، فعالانه مصاحبه را مشاهده و دنبال می کرد.
					۷	دانشجو پس از اتمام جلسه ی مصاحبه سوالات خود را در مورد فرآیند مصاحبه می پرسید و پیگیر آموختن بود.
					۸	دانشجو توانست گزارش مصاحبه هایی را که مشاهده کرده بود به طور دقیق و بر اساس فرم های گزارش نویسی تهیه نموده و در زمان مشخص تحویل دهد..
					۹	دانشجو توانست حداقل یک مصاحبه ی صحیح، همراه با بکارگیری تکنیک های آموخته شده را به خوبی انجام داده و هدایت کند.
					۱۰	دانشجو توانست گزارشی جامع از مصاحبه ی تخصصی خود را که با مددجو انجام داده بود تهیه نموده و ارائه کند.
					۱۱	دانشجو برای انجام بازدید از منزل به همراه سرپرست بود و فرآیند کار را به خوبی مشاهده کرد.
					۱۲	دانشجو توانست ارزیابی حرفه ای، دقیق و جامعه ای از وضعیت مددجو در حین بازدید از منزل به عمل آورد و تشخیص حرفه ای صحیحی از وضعیت موجود داشت.
					۱۳	دانشجو توانست گزارش دقیق و جامعی از بازدید از منزل ارائه دهد.
					۱۴	دانشجو توانست حداقل یک بازدید از منزل را به طور مستقل ^{۱۰} ، به شیوه ای صحیح و مبتنی بر اصول حرفه ای انجام دهد.

۱۰- توجه شود که منظور از به طور مستقل، به تنهایی فرستادن دانشجو برای بازدید از منزل نیست و امنیت و سلامت دانشجو در هرشرایطی مطابق استانداردها و ملاحظات می بایست مد نظر قرار گیرد؛ بلکه منظور از این عبارت این است که او توانسته است تشخیص حرفه ای را به صورت مستقل و به خوبی اعلام نماید، تشخیصی که مورد تایید سرپرست می باشد.

					۱۵	دانشجو توانست گزارشی جامع و دقیق از بازدید از منزلی را که به طور مستقل انجام داده بود ارائه نماید.
					۱۶	دانشجو قادر بود تا فنونی را که در طی فعالیت مددکاری اجتماعی از آن ها استفاده کرده است به خوبی تصریح نموده و مشخص کند.
					۱۷	دانشجو در طول ترم کارآموزی مباحثی را که از او انتظار می رفت و خواسته می شد تا مطالعه نماید، به خوبی مطالعه می کرد و نتایج این مطالعات در فعالیت مددکاری او مشهود بود (به عنوان مثال در گزارش مصاحبه ی خود مشخص کرده است که در هر مرحله در ارتباط با مددجو از چه فنونی استفاده کرده است و چرا؟ (همدلی - انعکاس - تلخیص و ...)
					۱۸	دانشجو در طول ترم کارآموزی به سمینارها، کنفرانس ها و کارگاه های مرتبطی که از طرف سرپرست مناسب و مرتبط با فعالیت فیلد کارآموزی تشخیص داده می شد و به او معرفی می شد و فرصت حضور در آن ها نیز برایش فراهم می شد، حضور یافته و نتایج و آموخته های آن را به سرپرست خود گزارش می داد.
					۱۹	دانشجو به طور روزانه گزارش فعالیت های مربوط به کارآموزی خود را ارائه داده و سرپرست را در جریان پیشبرد فعالیت های خود قرار می داد.

فرم شماره (۹) ارزشیابی مددکاری اجتماعی فردی ۲

	دانشجو
	موسسه
	سرپرست مستقیم
	سرپرست ناظر

تاریخ ارزشیابی

تعداد جلساتی که دانشجو در طول یک ترم در فیلد کارآموزی حضور داشته است

مجموع ساعت هایی که دانشجو در طول یک ترم در فیلد کارآموزی حضور داشته است

سرپرست گرامی، لطفا برای هر یک از سوالات یکی از پاسخ های ۱ - ۲ - ۳ - ۴ یا ۵ را انتخاب کنید، هر یک از پاسخ ها در ادامه شرح داده شده است:

- ۱) دانشجو عملکرد مطلوب داشته است.
- ۲) دانشجو عملکرد قابل قبولی داشته است.
- ۳) دانشجو عملکرد رو به رشدی نسبت به آغاز ترم داشته است و در حال ارتقاء عملکرد خود است.
- ۴) دانشجو عملکرد نامناسبی داشته است.
- ۵) عملکرد دانشجو غیرقابل قبول است و شایستگی اتمام ترم تحصیلی را ندارد.

دانشجو					رفتار حرفه ای دانشجو	ردیف
۵	۴	۳	۲	۱		
					دانشجو در روزهای تعیین شده به محل کارآموزی مراجعه کرده است.	۱
					دانشجو به اندازه ی ساعات تعیین شده به محل کارآموزی مراجعت نموده و فعالیت داشته است.	۲
					دانشجو توانست در روزهای نخست کارآموزی با موسسه، ساختار اداری و کارکنان آشنا شود.	۳
					دانشجو توانست در روزهای نخست کارآموزی ضمن آشنایی با ساختار اداری موسسه، با کارکنان و پرسنل ارتباط موثری برقرار نماید.	۴
					دانشجو در ارتباط با مددجویان پیش داوری و قضاوت نداشت، بلکه با برخوردی پذیرا و به دور از قضاوت با آن ها کار می کرد.	۵
					دانشجو پرونده ی مددجویان مرکز را به طور هدفمند مطالعه نمود و مورد بررسی قرار داد.	۶
					دانشجو در جلسات مصاحبه ای که توسط سرپرست برگزار می شد، فعالانه مصاحبه را مشاهده و دنبال می کرد.	۷
					دانشجو پس از اتمام جلسه ی مصاحبه سوالات خود را در مورد فرآیند مصاحبه می پرسید و پیگیر آموختن بود.	۸
					دانشجو توانست گزارشی مصاحبه هایی را که مشاهده کرده بود به طور دقیق و بر اساس فرم های گزارش نویسی تهیه نموده و در زمان مشخص تحویل دهد.	۹
					دانشجو توانست حداقل پنج مصاحبه ی صحیح، همراه با بکارگیری تکنیک های آموخته شده را به خوبی انجام داده و هدایت کند.	۱۰
					دانشجو کار با مددجویان را بر مبنای رویکردی مشخص پیش برده و گزارش های خود را نیز بر اساس همین رویکردها تهیه و ارائه می داد.	۱۱
					دانشجو توانست گزارشی جامع از مصاحبه ی تخصصی خود را - بر مبنای رویکردی که در کار با مددجو به کار گرفته بود - تهیه نموده و ارائه کند.	۱۲
					دانشجو برای انجام حداقل دو مورد بازدید از منزل به همراه سرپرست بود و فرآیند کار را به خوبی مشاهده کرد.	۱۳
					دانشجو توانست ارزیابی حرفه ای، دقیق و جامعه ای از وضعیت مددجو در حین بازدید از منزل به عمل آورد و تشخیص حرفه ای صحیحی از وضعیت موجود داشت.	۱۴
					دانشجو توانست گزارش دقیق و جامعی از بازدید از منزل ارائه دهد.	۱۵
					دانشجو قادر بود تا فونونی را که در طی فعالیت مددکاری اجتماعی از آن ها استفاده کرده است به	۱۶

					خوبی تصریح نموده و مشخص کند.
					۱۷ دانشجو توانست وضعیت حداقل پنج مراجع را که با آن مصاحبه کرده بود و یا پرونده ی آن ها را مطالعه نموده بود، پیگیری نماید.
					۱۸ دانشجو توانست حداقل در پنج مورد برای جامعه ی هدف موسسه منبع یابی نماید.
					۱۹ دانشجو توانست در طول ترم کارآموزی حداقل دو مراجع را به صورت کوتاه مدت، بر اساس آموخته های نظری خود و با رویکرد مشخص پیگیری نماید.
					۲۰ دانشجو توانست چهار مراجع را در به طور بلند مدت پیگیری نموده و به این منظور حداقل از دو رویکرد مددکاری اجتماعی استفاده کند.
					۲۱ دانشجو در طول ترم کارآموزی مباحثی را که از او انتظار می رفت و خواسته می شد تا مطالعه نماید، به خوبی مطالعه می کرد و نتایج این مطالعات در فعالیت مددکاری او مشهود بود (به عنوان مثال در گزارش مصاحبه ی خود مشخص کرده است که در هر مرحله در ارتباط با مددجو از چه فنونی استفاده کرده است و چرا؟ (همدلی - انعکاس - تلخیص و ...)
					۲۲ دانشجو در طول ترم کارآموزی به سمینارها، کنفرانس ها و کارگاه های مرتبطی که از طرف سرپرست مناسب و مرتبط با فعالیت فیلد کارآموزی تشخیص داده می شد و به او معرفی می شد و فرصت حضور در آن ها نیز برایش فراهم می شد، حضور یافته و نتایج و آموخته های آن را به سرپرست خود گزارش می داد.
					۲۳ دانشجو به طور روزانه گزارش فعالیت های مربوط به کارآموزی خود را ارائه داده و سرپرست را در جریان پیشبرد فعالیت های خود قرار می داد.

فرم شماره (۱۰) ارزشیابی مددکاری اجتماعی گروهی ۱

	دانشجو
	موسسه
	سرپرست مستقیم
	سرپرست ناظر

تاریخ ارزشیابی

تعداد جلساتی که دانشجو در طول یک ترم در فیلد کارآموزی حضور داشته است

مجموع ساعت هایی که دانشجو در طول یک ترم در فیلد کارآموزی حضور داشته است

سرپرست گرامی، لطفا برای هر یک از سوالات یکی از پاسخ های ۱ - ۲ - ۳ - ۴ یا ۵ را انتخاب کنید، هر یک از پاسخ ها در ادامه شرح داده شده است:

- (۱) دانشجو عملکرد مطلوب داشته است.
- (۲) دانشجو عملکرد قابل قبولی داشته است.
- (۳) دانشجو عملکرد رو به رشدی نسبت به آغاز ترم داشته است و در حال ارتقاء عملکرد خود است.
- (۴) دانشجو عملکرد نامناسبی داشته است.
- (۵) عملکرد دانشجو غیرقابل قبول است و شایستگی اتمام ترم تحصیلی را ندارد.

دانشجو					ردیف	رفتار حرفه ای دانشجو
۵	۴	۳	۲	۱		
					۱	دانشجو در روزهای تعیین شده به محل کارآموزی مراجعه کرده است.
					۲	دانشجو به اندازه ی ساعات تعیین شده به محل کارآموزی مراجعت نموده و فعالیت داشته است.
					۳	دانشجو توانست در روزهای نخست کارآموزی با موسسه، ساختار اداری و کارکنان آشنا شود.
					۴	دانشجو توانست در روزهای نخست کارآموزی ضمن آشنایی با ساختار اداری موسسه، با کارکنان و پرسنل ارتباط موثری برقرار نماید.
					۵	دانشجو در ارتباط با مددجویان پیش داوری و قضاوت نداشت، بلکه با برخوردی پذیرا و به دور از قضاوت با آن ها کار می کرد.
					۶	دانشجو پرونده ی مددجویان مرکز را به طور هدفمند مطالعه نمود و مورد بررسی قرار داد.
					۷	دانشجو گروه های فعال را شناسایی نموده (گروه هایی که ممکن است مددکاری باشند یا نباشند) و آن ها را به خوبی مشاهده نمود.
					۸	دانشجو توانست گزارشی مشاهده ی خود را از گروه های فعال بر اساس پویایی گروه ها بنویسد.
					۹	دانشجو توانست در طول ترم حداقل ۴ طرح گروه های کوتاه مدت را تهیه نماید.
					۱۰	دانشجو توانست در طول ترم حداقل دو گروه کوتاه مدتی را که طرح آن را نوشته بود، با حضور سرپرست اجرا نماید.
					۱۱	دانشجو توانست گزارش تشکیل گروه های کوتاه مدت را بر اساس پویایی گروه و سنجش گروه بنویسد و ارائه نماید.
					۱۲	دانشجو توانست مهارت ها و فنون بکار گرفته شده در طول فرآیند تشکیل گروه را در تحلیل گزارش خود مشخص نماید.
					۱۳	دانشجو توانست خدمات مددکاری فردی کوتاه مدت را حداقل به چهار مراجع ارائه نماید.
					۱۴	دانشجو توانست خدمات مددکاری فردی کوتاه مدت را حداقل به دو مراجع ارائه نماید.
					۱۵	دانشجو توانست گزارش مربوط به فعالیت مددکاری فردی خود را با مراجعان در قالب رویکردها و فنون و تکنیک های بکار گرفته شده تصریح نموده و ارائه دهد.
					۱۶	دانشجو در طول ترم کارآموزی مباحثی را که از او انتظار می رفت و خواسته می شد تا مطالعه نماید، به خوبی مطالعه می کرد و نتایج این مطالعات در فعالیت مددکاری او مشهود بود.
					۱۷	دانشجو در طول ترم کارآموزی به سمینارها، کنفرانس ها و کارگاه های مرتبطی که از طرف سرپرست مناسب و مرتبط با فعالیت فیلد کارآموزی تشخیص داده می شد و به او معرفی می شد و

					فرصت حضور در آن ها نیز برایش فراهم می شد، حضور یافته و نتایج و آموخته های آن را به سرپرست خود گزارش می داد.
					دانشجو به طور روزانه گزارش فعالیت های مربوط به کارآموزی خود را ارائه داده و سرپرست را در جریان پیشبرد فعالیت های خود قرار می داد.

فرم شماره (۱۱) ارزشیابی مددکاری اجتماعی گروهی ۲

	دانشجو
	موسسه
	سرپرست مستقیم
	سرپرست ناظر

تاریخ ارزشیابی

تعداد جلساتی که دانشجو در طول یک ترم در فیلد کارآموزی حضور داشته است

مجموع ساعت هایی که دانشجو در طول یک ترم در فیلد کارآموزی حضور داشته است

سرپرست گرامی، لطفا برای هر یک از سوالات یکی از پاسخ های ۱ - ۲ - ۳ - ۴ یا ۵ را انتخاب کنید، هر یک از پاسخ ها در ادامه شرح داده شده است:

- ۱) دانشجو عملکرد مطلوب داشته است.
- ۲) دانشجو عملکرد قابل قبولی داشته است.
- ۳) دانشجو عملکرد رو به رشدی نسبت به آغاز ترم داشته است و در حال ارتقاء عملکرد خود است.
- ۴) دانشجو عملکرد نامناسبی داشته است.
- ۵) عملکرد دانشجو غیرقابل قبول است و شایستگی اتمام ترم تحصیلی را ندارد.

دانشجو					ردیف	رفتار حرفه ای دانشجو
۵	۴	۳	۲	۱		
					۱	دانشجو در روزهای تعیین شده به محل کارآموزی مراجعه کرده است.
					۲	دانشجو به اندازه ی ساعات تعیین شده به محل کارآموزی مراجعت نموده و فعالیت داشته است.
					۳	دانشجو توانست در روزهای نخست کارآموزی با موسسه، ساختار اداری و کارکنان آشنا شود.
					۴	دانشجو توانست در روزهای نخست کارآموزی ضمن آشنایی با ساختار اداری موسسه، با کارکنان و پرسنل ارتباط موثری برقرار نماید.
					۵	دانشجو در ارتباط با مددجویان پیش داوری و قضاوت نداشت، بلکه با برخوردی پذیرا و به دور از قضاوت با آن ها کار می کرد.
					۶	دانشجو پرونده ی مددجویان مرکز را به طور هدفمند مطالعه نمود و مورد بررسی قرار داد.
					۷	دانشجو گروه های فعال را شناسایی نموده (گروه هایی که ممکن است مددکاری باشند یا نباشند) و آن ها را به خوبی مشاهده نمود.
					۸	دانشجو توانست گزارشی مشاهده ی خود را از گروه های فعال بر اساس پویایی گروه ها بنویسد.
					۹	دانشجو توانست در طول ترم حداقل ۴ طرح گروه های بلند مدت را تهیه نماید.
					۱۰	دانشجو توانست در طول ترم حداقل یک گروه بلند مدت (بیش از شش جلسه) را تشکیل داده و اجرا نماید
					۱۱	دانشجو توانست گزارش تشکیل گروه بلند مدت را بر اساس پویایی گروه و سنجش گروه بنویسد و ارائه نماید.
					۱۲	دانشجو توانست مهارت ها و فنون بکار گرفته شده در طول فرآیند تشکیل گروه را در تحلیل گزارش خود مشخص نماید.
					۱۳	دانشجو توانست خدمات مددکاری فردی کوتاه مدت را حداقل به چهار مراجع ارائه نماید.
					۱۴	دانشجو توانست خدمات مددکاری فردی کوتاه مدت را حداقل به دو مراجع ارائه نماید.
					۱۵	دانشجو توانست گزارش مربوط به فعالیت مددکاری فردی خود را با مراجعان در قالب رویکردها و فنون و تکنیک های بکار گرفته شده تصریح نموده و ارائه دهد.
					۱۶	دانشجو در طول ترم کارآموزی مباحثی را که از او انتظار می رفت و خواسته می شد تا مطالعه نماید، به خوبی مطالعه می کرد و نتایج این مطالعات در فعالیت مددکاری او مشهود بود.
					۱۷	دانشجو در طول ترم کارآموزی به سمینارها، کنفرانس ها و کارگاه های مرتبطی که از طرف سرپرست مناسب و مرتبط با فعالیت فیلد کارآموزی تشخیص داده می شد و به او معرفی می شد و

					فرصت حضور در آن ها نیز برایش فراهم می شد، حضور یافته و نتایج و آموخته های آن را به سرپرست خود گزارش می داد.
					دانشجو به طور روزانه گزارش فعالیت های مربوط به کارآموزی خود را ارائه داده و سرپرست را در جریان پیشبرد فعالیت های خود قرار می داد.

فرم شماره (۱۲) ارزشیابی مددکاری جامعه ای ۱

	دانشجو
	موسسه
	سرپرست مستقیم
	سرپرست ناظر

تاریخ ارزشیابی

تعداد جلساتی که دانشجو در طول یک ترم در فیلد کارآموزی حضور داشته است

مجموع ساعت هایی که دانشجو در طول یک ترم در فیلد کارآموزی حضور داشته است

سرپرست گرامی، لطفا برای هر یک از سوالات یکی از پاسخ های ۱ - ۲ - ۳ - ۴ یا ۵ را انتخاب کنید، هر یک از پاسخ ها در ادامه شرح داده شده است:

- ۱) دانشجو عملکرد مطلوب داشته است.
- ۲) دانشجو عملکرد قابل قبولی داشته است.
- ۳) دانشجو عملکرد رو به رشدی نسبت به آغاز ترم داشته است و در حال ارتقاء عملکرد خود است.
- ۴) دانشجو عملکرد نامناسبی داشته است.
- ۵) عملکرد دانشجو غیرقابل قبول است و شایستگی اتمام ترم تحصیلی را ندارد.

دانشجو					ردیف	رفتار حرفه ای دانشجو
۵	۴	۳	۲	۱		
					۱	دانشجو در روزهای تعیین شده به محل کارآموزی مراجعه کرده است.
					۲	دانشجو به اندازه ی ساعات تعیین شده به محل کارآموزی مراجعت نموده و فعالیت داشته است.
					۳	دانشجو توانست در روزهای نخست کارآموزی با موسسه، ساختار اداری و کارکنان آشنا شود.
					۴	دانشجو توانست در روزهای نخست کارآموزی ضمن آشنایی با ساختار اداری موسسه، با کارکنان و پرسنل ارتباط موثری برقرار نماید.
					۵	دانشجو در ارتباط با مددجویان پیش داوری و قضاوت نداشت، بلکه با برخوردی پذیرا و به دور از قضاوت با آن ها کار می کرد.
					۶	دانشجو با محدوده ی جغرافیایی که موسسه در آن قرار داشت به خوبی آشنا شد.
					۷	دانشجو با بافت اقتصادی - اجتماعی - فرهنگی منطقه ای که موسسه در آن قرار داشت به خوبی آشنا شد.
					۸	دانشجو توانست سایر موسسات اجتماعی (با گروه هدف مشابه یا غیر مشابه از موسسه)، خیریه ها، درمانگاه ها، بیمارستان ها، مدارس و سایر موسسات و مراکزی که در محدوده ی جغرافیایی موسسه قرار داشتند را شناسایی کند و با خدمات آن ها آشنا شود.
					۹	دانشجو توانست بانک اطلاعاتی غنی از منابع و موسساتی که در محدوده ی موسسه وجود دارد و مددجو می تواند از آن بهره مند شود را به خوبی شناسایی کرده و مستند و مکتوب نماید.
					۱۰	دانشجو توانست حداقل سه طرح جامعه ای کوتاه مدت را با توجه به نیازسنجی و امکان سنجی که در جلسات نخست انجام داده بود به خوبی بنویسد.
					۱۱	دانشجو توانست حداقل یک طرح جامعه ای کوتاه مدت را با حضور و راهنمایی سرپرست خود اجرا نماید
					۱۲	دانشجو توانست حداقل یک طرح جامعه ای کوتاه مدت را که در طول ترم اجرا نموده بود تصریح کرده و مهارت ها و فنون بکارگرفته شده در آن را به خوبی تصریح نماید.
					۱۳	دانشجو توانست فعالیت بلند مدت مددکاری اجتماعی فردی را در طول ترم با حداقل دو مراجع پیگیری نماید.
					۱۴	دانشجو توانست گزارش مبنی بر فعالیت مددکاری فردی خود را در قالب رویکردها و فنون بکارگرفته شده تصریح نماید.
					۱۵	دانشجو توانست حداقل یک گروه کوتاه مدت را در طول ترم کارآموزی طرح کرده و اجرا نماید.

					دانشجو توانست گزارش تشکیل و اجرای گروه را بر اساس پویایی و سنجش گروه بنویسد.	۱۶
					دانشجو در طول ترم کارآموزی به سمینارها، کنفرانس ها و کارگاه های مرتبطی که از طرف سرپرست مناسب و مرتبط با فعالیت فیلد کارآموزی تشخیص داده می شد و به او معرفی می شد و فرصت حضور در آن ها نیز برایش فراهم می شد، حضور یافته و نتایج و آموخته های آن را به سرپرست خود گزارش می داد.	۱۷
					دانشجو به طور روزانه گزارش فعالیت های مربوط به کارآموزی خود را ارائه داده و سرپرست را در جریان پیشبرد فعالیت های خود قرار می داد.	۱۸

فرم شماره (۱۳) ارزشیابی مددکاری اجتماعی جامعه ای ۲

	دانشجو
	موسسه
	سرپرست مستقیم
	سرپرست ناظر

تاریخ ارزشیابی

تعداد جلساتی که دانشجو در طول یک ترم در فیلد کارآموزی حضور داشته است

مجموع ساعت هایی که دانشجو در طول یک ترم در فیلد کارآموزی حضور داشته است

سرپرست گرامی، لطفا برای هر یک از سوالات یکی از پاسخ های ۱ - ۲ - ۳ - ۴ یا ۵ را انتخاب کنید، هر یک از پاسخ ها در ادامه شرح داده شده است:

- ۱) دانشجو عملکرد مطلوب داشته است.
- ۲) دانشجو عملکرد قابل قبولی داشته است.
- ۳) دانشجو عملکرد رو به رشدی نسبت به آغاز ترم داشته است و در حال ارتقاء عملکرد خود است.
- ۴) دانشجو عملکرد نامناسبی داشته است.
- ۵) عملکرد دانشجو غیرقابل قبول است و شایستگی اتمام ترم تحصیلی را ندارد.

دانشجو					ردیف	رفتار حرفه ای دانشجو
۵	۴	۳	۲	۱		
					۱	دانشجو در روزهای تعیین شده به محل کارآموزی مراجعه کرده است.
					۲	دانشجو به اندازه ی ساعات تعیین شده به محل کارآموزی مراجعت نموده و فعالیت داشته است.
					۳	دانشجو توانست در روزهای نخست کارآموزی با موسسه، ساختار اداری و کارکنان آشنا شود.
					۴	دانشجو توانست در روزهای نخست کارآموزی ضمن آشنایی با ساختار اداری موسسه، با کارکنان و پرسنل ارتباط موثری برقرار نماید.
					۵	دانشجو در ارتباط با مددجویان پیش داوری و قضاوت نداشت، بلکه با برخوردی پذیرا و به دور از قضاوت با آن ها کار می کرد.
					۶	دانشجو با محدوده ی جغرافیایی که موسسه در آن قرار داشت به خوبی آشنا شد.
					۷	دانشجو با بافت اقتصادی - اجتماعی - فرهنگی منطقه ای که موسسه در آن قرار داشت به خوبی آشنا شد.
					۸	دانشجو توانست سایر موسسات اجتماعی (با گروه هدف مشابه یا غیر مشابه از موسسه)، خیریه ها، درمانگاه ها، بیمارستان ها، مدارس و سایر موسسات و مراکزی که در محدوده ی جغرافیایی موسسه قرار داشتند را شناسایی کند و با خدمات آن ها آشنا شود.
					۹	دانشجو توانست بانک اطلاعاتی غنی از منابع و موسساتی که در محدوده ی موسسه وجود دارد و مددجو می تواند از آن بهره مند شود را به خوبی شناسایی کرده و مستند و مکتوب نماید.
					۱۰	دانشجو توانست حداقل سه طرح جامعه ای بلند مدت را با توجه به نیازسنجی و امکان سنجی که در جلسات نخست انجام داده بود به خوبی بنویسد.
					۱۱	دانشجو توانست حداقل یک طرح جامعه ای بلند مدت را با حضور و راهنمایی سرپرست خود اجرا نماید
					۱۲	دانشجو توانست حداقل یک طرح جامعه ای بلند مدت را که در طول ترم اجرا نموده بود تصریح کرده و مهارت ها و فنون بکارگرفته شده در آن را به خوبی تصریح نماید.
					۱۳	دانشجو توانست فعالیت بلند مدت مددکاری اجتماعی فردی را در طول ترم با حداقل دو مراجع پیگیری نماید.
					۱۴	دانشجو توانست گزارش مبنی بر فعالیت مددکاری فردی خود را در قالب رویکردها و فنون بکارگرفته شده تصریح نماید.
					۱۵	دانشجو توانست حداقل یک گروه کوتاه مدت را در طول ترم کارآموزی طرح کرده و اجرا نماید.

					دانشجو توانست گزارش تشکیل و اجرای گروه را بر اساس پویایی و سنجش گروه بنویسد.	۱۶
					دانشجو در طول ترم کارآموزی به سمینارها، کنفرانس ها و کارگاه های مرتبطی که از طرف سرپرست مناسب و مرتبط با فعالیت فیلد کارآموزی تشخیص داده می شد و به او معرفی می شد و فرصت حضور در آن ها نیز برایش فراهم می شد، حضور یافته و نتایج و آموخته های آن را به سرپرست خود گزارش می داد.	۱۷
					دانشجو به طور روزانه گزارش فعالیت های مربوط به کارآموزی خود را ارائه داده و سرپرست را در جریان پیشبرد فعالیت های خود قرار می داد.	۱۸

فرم شماره ی (۱۴): فرم ارزشیابی عمومی از مهارت ها و توانمندی های دانشجوی مددکاری

اجتماعی توسط سرپرست

	دانشجو
	موسسه
	سرپرست مستقیم
	سرپرست ناظر

تاریخ ارزشیابی

تعداد جلساتی که دانشجو در طول یک ترم در فیلد کارآموزی حضور داشته است

مجموع ساعت هایی که دانشجو در طول یک ترم در فیلد کارآموزی حضور داشته است

سرپرست گرامی، لطفا برای هر یک از سوالات یکی از پاسخ های ۱ - ۲ - ۳ - ۴ یا ۵ را انتخاب کنید، هر یک از پاسخ ها در ادامه شرح داده شده است:

- ۱) دانشجو عملکرد مطلوب داشته است.
- ۲) دانشجو عملکرد قابل قبولی داشته است.
- ۳) دانشجو عملکرد رو به رشدی نسبت به آغاز ترم داشته است و در حال ارتقاء عملکرد خود است.
- ۴) دانشجو عملکرد نامناسبی داشته است.
- ۵) عملکرد دانشجو غیرقابل قبول است و شایستگی اتمام ترم تحصیلی را ندارد.

۱- شایستگی و توانمندی دانشجو در معرفی خود به عنوان یک فرد حرفه ای و انجام فعالیت های مددکاری اجتماعی بر مبنای این توانمندی ها.

ردیف	رفتار حرفه ای	دانشجو					موسسه				
		۱	۲	۳	۴	۵	۱	۲	۳	۴	۵
۱	مددجو را در دستیابی به منابع و امکانات موجود در موسسه و جامعه حمایت می کند.										
۲	خودشناسی، خود ارزیابی و خوداصلاحی مداوم برای اطمینان یافتن از این که تا چه اندازه در جهت اهداف حرفه ای، اصول و ارزش های تعیین شده حرکت می کند.										
۳	انجام فعالیت در قالب نقش ها، وظایف و حد و مرزهای یک فرد حرفه ای آکادمیک (مبتنی بر اصول - ارزش ها - نظریات و تئوری)										
۴	نشان دادن اصول حرفه ای آموخته شده در مبنای مددکاری اجتماعی در رفتار، ظاهر، عملکرد و ارتباطات										
۵	به طور پیوسته در جست و جوی آموختن و رشد حرفه ای است. به عنوان مثال با شرکت در جلسات، کارگاه ها، سمینارها و مطالعه ی کتاب										
۶	از راهنمایی های سرپرست مستقیم و سرپرست ناظر خود بهره می برد و فعالانه در جست و جوی این راهنمایی هاست.										

۲- پایبندی به اصول و ارزش های اخلاقی و رعایت استانداردهای حرفه ای در تمام انواع فعالیت های حرفه ای

ردیف	رفتار حرفه ای	دانشجو					موسسه				
		۱	۲	۳	۴	۵	۱	۲	۳	۴	۵
۱	اصول و ارزش های شخصی خود را به خوبی می شناسد و می تواند آن ها را به خوبی از عملکرد حرفه ای خود دور نگاه داشته و در حین فعالیت حرفه ای به اصول و ارزش های حرفه ای مددکاری اجتماعی پایبند باشد.										
۲	در تصمیم گیری های اخلاقی به اصول اخلاقی منتشر شده از سوی انجمن علمی مددکاری اجتماعی ایران مراجعه می کند										
۳	دشواری و ابهام را در حل تعارض های اخلاقی به خوبی مدیریت می کند و همچنان می تواند مددجوی خود را با اخلاق حرفه ای بپذیرد.										
۴	برای اتخاذ تصمیمات اساسی، راهبردهای اخلاقی را در نظر می گیرد.										

۳- ارزیابی سطح تفکر انتقادی در فعالیت حرفه ای دانشجوی مددکاری اجتماعی

موسسه					دانشجو					ردیف	رفتار حرفه ای	
۵	۴	۳	۲	۱	۵	۴	۳	۲	۱			
											۱	تشخیص، ارزیابی و تلفیق دانش و منابع مختلف شامل دانش مبتنی بر پژوهش و عمل مبتنی بر خرد
											۲	تحلیل و بررسی مدل های ارزیابی، ارزشیابی، پیشگیری و مداخله
											۳	برخورداری از مهارت برقراری ارتباطی شفاهی در ارتباط با افراد، گروه ها، جوامع، سازمان ها و همکاران
											۴	برخورداری از مهارت برقراری ارتباطی کتبی در ارتباط با افراد، گروه ها، جوامع، سازمان ها و همکاران

۴- عملکرد دانشجوی مددکاری اجتماعی در مواجهه با تفاوت های فردی، نگرش های گوناگون، تنوع در قومیت، ملیت، نژاد، مذهب، جنسیت، طبقه ی اجتماعی، فرهنگ، وضعیت مهاجرت، عقاید سیاسی و هر گونه تنوع و تفاوتی که ضمن فعالیت حرفه ای می تواند قابل مشاهده باشد.

موسسه					دانشجو					ردیف	رفتار حرفه ای	
۵	۴	۳	۲	۱	۵	۴	۳	۲	۱			
											۱	تشخیص و درک این مسئله که ساختار فرهنگی می تواند زمینه ای برای ستم، انحراف، در حاشیه قرار گرفتن و همین طور ایجاد قدرت و برتری را فراهم کند.
											۲	برخورداری از خودآگاهی کافی، تا بتواند از سوگیری های شخصی در هنگام فعالیت حرفه ای با افراد و گروه ها جلوگیری کند.
											۳	در نظر گرفتن خود به عنوان یک "یادگیرنده" و در نظر گرفتن دیگران به عنوان افرادی که می توان از آن ها آموخت
											۴	احترام به تفاوت ها و در نظر داشتن این که درک افراد از معنای زندگی و تجارب آن ها در فرآیند زندگی با هم متفاوت است.

۵- حقوق انسانی و عدالت اقتصادی - اجتماعی

موسسه					دانشجو					رفتار حرفه ای	ردیف	
۵	۴	۳	۲	۱	۵	۴	۳	۲	۱			
											۱	داشتن درکی واضح و روشن از انواع محرومیت و تبعیض در افراد، گروه ها و جوامع
											۲	حمایت از حقوق انسانی و عدالت اقتصادی - اجتماعی
											۳	مشارکت در هر گونه فعالیتی که عدالت اقتصادی - اجتماعی را ارتقاء می دهند

۶- پژوهش - فعالیت های مبتنی بر دستاوردهای علمی

موسسه					دانشجو					رفتار حرفه ای	ردیف	
۵	۴	۳	۲	۱	۵	۴	۳	۲	۱			
											۱	استفاده از یافته های حاصل از پژوهش ها در فعالیت حرفه ای
											۲	تبدیل نتایج و خروجی های حاصل از فعالیت حرفه ای به مقالات و یا هر نوع از دستاوردهای علمی

۷- بکارگیری دانش رفتار انسانی و محیط اجتماعی

موسسه					دانشجو					رفتار حرفه ای	ردیف	
۵	۴	۳	۲	۱	۵	۴	۳	۲	۱			
											۱	استفاده از چهارچوب مفهومی، نظریه ها و مرور منابع برای پیشبرد فرآیند ارزیابی، مداخله و ارزشیابی
											۲	بکارگیری نظریه ها و الگوها برای درک و شناخت افراد و محیط

۸- تلاش برای مشارکت در برنامه ریزی ها و سیاست گذاری های اجتماعی برای ارتقاء سلامت و ارائه ی خدمات با کیفیت مطلوب به مراجعان

موسسه					دانشجو					رفتار حرفه ای	ردیف	
۵	۴	۳	۲	۱	۵	۴	۳	۲	۱			
											۱	تلاش برای تدوین، تحلیل و حمایت از برنامه های اجتماعی که به سلامت و بهبود کیفیت زندگی مددجو می انجامد (در صورت امکان) / آگاهی از برنامه ها و سیاست های اجتماعی و دنبال کردن آن ها
											۲	همکاری با همکاران و متخصصان برای به وقوع پیوستن برنامه و اقدامات مفید برای مددجویان

۹- دیدگاه شخص در محیط ؛ حساسیت نسبت به محیط

موسسه					دانشجو					رفتار حرفه ای	ردیف	
۵	۴	۳	۲	۱	۵	۴	۳	۲	۱			
											۱	به طور پیوسته تلاش می کند تا زمینه ی لازم برای تغییر مثبت در افراد، گروه ها و جوامع را ایجاد کنند و احساس نیاز به تغییر را در آن ها به وجود آورد.
											۲	تلاش می کند تغییرات مثبتی را برای ارتقاء کیفیت ارائه ی خدمات فراهم آورد و پیشبرد این تغییرات را به بهترین شکل مدیریت و رهبری کند.

۱ لطفا نظر خود را در مورد موفقیت ها و توانمندی هایی که دانشجوی در طول نیمسال تحصیلی در محل کارآموزی کسب کرده است بنویسید.

۲ دانشجو در طول نیمسال تحصیلی در محل کارآموزی با چه چالش ها و محدودیت هایی مواجه بوده است که می بایست در ارزیابی او مورد توجه قرار گیرد؟

۳ آیا فعالیت حرفه ای بوده است که از نظر شما در این ترم به اندازه ی کافی یا اصلا مورد توجه قرار نگرفته است و باید در ترم آتی دانشجو بیش تر در زمینه ی آن فعالیت تقویت شود؟

۴ نظرات و پیشنهادات شما برای ارتقاء سطح کیفیت آموزش عملی دانشجویان کارشناسی رشته مددکاری اجتماعی چیست؟

فرم ارزشیابی دانشجو از سرپرست

دانشجو گرامی

در راستای ارتقای این دوره آموزشی کارآموزی، خواهشمند است ما را در ارزیابی کیفیت اجرای طرح همراهی نمایید تا شاهد رسیدن به اهداف والای آن در صیانت از افراد و خانواده‌ها باشیم.

لذا سوالات پیش رو، به منظور ارزیابی دوره سرپرستی شما می باشد. از اینکه با دقت به سوالات پاسخ می‌دهید سپاسگزاریم.

نام و نام خانوادگی (در صورت تمایل): فیلد کارآموزی: نام و نام خانوادگی سرپرست:

۱. آیا از کلیت برنامه تنظیم شده دوره سرپرستی و هفته ای دو روز رضایت داشتید و برای شما موثر بود؟ (لطفا همراه با توضیح کامل پاسخ دهید)

۲. لطفا با دقت به ویژگی‌ها و خصوصیات سرپرست خود نمره دهید؟

خیلی خوب	خوب	متوسط	ضعیف	خیلی ضعیف	
					تسلط علمی بر مفاهیم دوره
					قدرت بیان و تفهیم مطالب
					تعهد و مسئولیت پذیری
					توجه به تلاش شرکت کنندگان
					نظم و انضباط در ارتباط با شرکت کنندگان

۳. دوره نظارت و سرپرستی چه تاثیری بر دانش افزایی شما داشته است؟ (لطفا همراه با توضیح کامل پاسخ دهید)

۴. دوره نظارت و سرپرستی چه تاثیری بر کیفیت خدمات ارائه شده توسط شما به خانواده‌ها داشته است؟ (لطفا همراه با توضیح کامل پاسخ دهید)

۵. لطفا نظرات و پیشنهادات خود را برای ارتقای دوره سرپرستی شرح نمایید؟